



ریاست جمهوری

سازمان برنامه و بودجه کشور

دبیرخانه شورای عالی آمایش سرزمین

شورای عالی آمایش سرزمین

به استناد جزء یک بند الف ماده ۲۶ قانون برنامه ششم توسعه جمهوری اسلامی ایران و ماده ۳۲ قانون احکام دائمی برنامه‌های توسعه کشور، شورای عالی آمایش سرزمین در جلسه مورخ ۱۳۹۹/۱۲/۱۱، سند آمایش استان خراسان رضوی در افق ۱۴۰۴ را در دو قسمت راهبردی و اجرایی به شرح زیر تصویب نمود:

## سند آمایش استان خراسان رضوی

**ماده ۱- تعاریف و مفاهیم**

در این سند اصطلاحات زیر در معانی مشروح مربوط به کار می‌روند:

**شورای عالی:** شورای عالی آمایش سرزمین

**دبیرخانه:** دبیرخانه شورای عالی آمایش سرزمین

**اهداف بنیادین توسعه فضایی استان:** اهداف بنیادین غایت خواست‌های جامعه در حوزه‌های اجتماعی، فرهنگی، اقتصادی و زیست‌محیطی بوده که در قالب رویکرد تفکر ارزشی و مبتنی بر ارزش‌ها و آرمان‌های حاکم بر جامعه، احکام و الزامات اسناد فرادست ملی - منطقه‌ای، شناخت قابلیت‌ها و احصاء مسائل جامعه استخراج شده و مبنایی برای طراحی چشم‌انداز توسعه استان می‌باشد.

**نقش استان در تقسیم کار ملی و منطقه‌ای:** نقش استان در تقسیم کار ملی و منطقه‌ای مبتنی بر تحلیل روندها و گرایش‌های پیشین، الزامات اسناد فرادست ملی و منطقه‌ای و بررسی دقیق بر روی منابع، استعدادها و شایستگی‌های بالقوه یا بالفعل و نیز تخصص‌ها و مزیت‌های فعلی یا آتی استان در دو سطح جداگانه ملی و منطقه‌ای (متناسب با شعاع عملکردی هر نقش یا تخصص) شناسایی و تعریف می‌شود.

**چشم‌انداز توسعه استان و مأموریت‌های آن:** چشم‌انداز، تصویر آینده مطلوب و دلپذیر یک جامعه بوده که باورپذیری، شفافیت، جذابیت، یکپارچگی، جامعیت و برانگیزانندگی آن، سبب اجماع، ترغیب و جهت‌دهی به همه نیروهای توسعه در راستای تحقق آن می‌شود. چشم‌انداز توسعه استان مبتنی بر الزامات اسناد فرادست ملی - منطقه‌ای، اهداف بنیادین، عدم قطعیت‌های شناسایی شده، شناخت قابلیت‌ها و احصاء مسائل استان، دیدگاه‌های نخبگان و مقامات ارشد استانی و منبعث شده از نقاط لنگرگاهی (عملکردهای اصلی استان، آوازه یا برند استان و...) در چارچوب رویکرد آینده‌نگاری استخراج می‌شود. مأموریت‌های توسعه استان نیز منبعث از سازوکار شناسایی اهداف بنیادین و استخراج چشم‌انداز، بازتاب‌دهنده جهت‌گیری‌ها و تخصص‌های توسعه استان و عرصه‌ها یا قلمروهای اولویت‌دار توسعه استان می‌باشد.



ریاست جمهوری

سازمان برنامه و بودجه کشور

دستورالعمل آمایش سرزمین

شورای عالی آمایش سرزمین

**راهبردهای پابرجا:** راهبردهای پابرجا راهبردهایی هستند که می‌تواند پاسخگوی آینده‌های متعدد ممکن باشد، بدون آنکه در برخی آینده‌ها، موجب خسارت شدیدی شود. در سند آمایش استان، این راهبردها، راهبردهایی هستند که مبتنی بر کاربست تکنیک سناریونگاری، از بیشترین پابرجایی (ثبات، کارایی و کاربردپذیری) در تمامی سناریوهای مختلف توسعه فضایی استان و زمینه‌سازی تحقق سازمان فضایی افق توسعه یافتگی استان برخوردار هستند.

**شکل‌بندی کلان نظام فضایی:** شکل‌بندی کلان نظام فضایی یا همان طرح پایه آمایش استان، مبتنی بر راهبردهای پابرجا و استنتاج الزامات فضایی این راهبردها، قلمروهای اصلی و مراکز عمده زیست و فعالیت، شبکه‌های اصلی زیربنایی و کریدورهای ارتباطی و قلمروهای اولویت‌دار توسعه فعالیت و استقرار جمعیت و قلمروهای نامناسب توسعه فعالیت و استقرار جمعیت استان را مشخص می‌نماید.

**تخصص‌ها و اولویت‌های توسعه استان:** تخصص‌های نواحی (مناطق) استان در قالب گداهای تفصیلی تر فعالیت‌ها و عرصه‌های اولویت‌دار توسعه در این نواحی (مناطق) در راستای شکل‌بندی کلان نظام فضایی طرح می‌گردد.

**سیاست‌های سرزمینی توسعه بخش‌ها در استان:** مجموعه اقدامات و دستورالعمل‌های معینی که در جهت رسیدن به هدف یا اهداف موردنظر در برنامه آمایش استان، در چارچوب‌های راهبردهای مشخص شده تعیین و به اجرا گذاشته می‌شود.

**تصویر سازمان فضایی استان در افق توسعه یافتگی:** از رویهم گذاری لایه‌های مختلف شکل‌بندی الگوی استقرار فعالیت‌ها، الگوی نظام سکونتگاهی، الگوی نظام خدمات اجتماعی، الگوی نظام خدمات برتر، الگوی شبکه‌های زیربنایی به همراه لایه‌های پایه نظیر لایه‌های پهنه‌بندی‌های طبیعی، تقسیمات کشوری و ... تصویر شکل‌بندی سازمان فضایی استان را شکل می‌گیرد.

**برنامه‌های اجرایی آمایش استان:** مجموعه‌ای از طرح‌ها و پروژه‌های هماهنگ و هم‌راستا که در چارچوب یک برنامه (بخشی یا سرزمینی) شکل می‌گیرند و با اجرای آن‌ها در چارچوب جهت‌گیری‌های کلان و روش‌های اجرایی از پیش اندیشیده شده، هدف‌های برنامه آمایش استان محقق می‌شود.

**آب قابل برنامه‌ریزی:** سهم آب استان از منابع آب تجدیدپذیر حوضه‌های آبریز درجه ۲ سی‌گانه کشور که استان یکی از ذینفعان آن حوضه آبریز بوده و یا از طریق طرح‌های انتقال بین حوضه‌ای، منابع آب به استان منتقل می‌شود. منابع آب قابل برنامه‌ریزی شامل منابع متعارف (سطحی و زیرسطحی) و منابع آب غیرمتعارف (پساب و منابع آب شور و لب‌شور درون سرزمینی و منابع آب نمک‌زدایی دریا) می‌باشد.



ریاست جمهوری

سازمان برنامه و بودجه کشور

دبیرخانه شورای عالی آمایش سرزمین

شورای عالی آمایش سرزمین

ماده ۲- سند راهبردی آمایش استان خراسان رضوی به قرار زیر است:

### ۲-۱- اهداف بنیادین

- تعاملات بازرگانی سازنده و کارا با کشورهای منطقه؛
- توسعه فعالیت‌های صنعتی و معدنی مبتنی بر مزیت‌های نسبی همراه با سرمایه‌گذاری پایدار؛
- ارتقاء رقابت‌پذیری در حوزه تولیدات کشاورزی و امنیت پایدار غذایی؛
- حفظ و ارتقاء پایداری منابع آبی، محیط زیست و منابع طبیعی؛
- افزایش بهره‌وری در حوزه انرژی به‌ویژه انرژی‌های نو؛
- ارتقاء کیفیت خدمات حمل و نقل و زیرساخت‌های ارتباطی؛
- توسعه کیفیت خدمات و زیرساخت‌های ارتباطی و نوین؛
- توسعه متوازن جمعیت و شبکه ایمن سکونتگاهی متناسب با پتانسیل هر پهنه و کاهش روند مهاجرت به مشهد؛
- حفظ و تقویت فرهنگ، میراث ملموس و ناملموس تاریخی، طبیعی، فرهنگی و هنرهای بومی؛
- تحقق گردشگری پایدار و خلاق نظیر گردشگری سلامت؛
- ارتقاء جایگاه علمی و آموزشی دانشگاه‌های برتر استان در سطح ملی و بین‌المللی؛
- توسعه و ارتقاء نظام سلامت شهروندان؛
- دستیابی به جامعه‌ای مشارکت‌گرا و توسعه یافته با هویت ایرانی - اسلامی؛
- ارتقاء نقش استان در ورزش همگانی، برگزاری و میزبانی رویدادهای بین‌المللی ورزشی؛
- دستیابی به نظام تصمیم‌گیری جامع، هم‌افزا و توسعه‌گرا؛
- ارتقاء سطح امنیت استان از طریق بکارگیری الزامات دفاعی، امنیتی، پدافند غیرعامل و مدیریت بحران در برنامه‌های توسعه‌ای استان؛

### ۲-۲- نقش استان در تقسیم کار ملی و منطقه‌ای

نقش استان در تقسیم کار ملی

کشاورزی



ریاست جمهوری

سازمان برنامه و بودجه کشور

دبیرخانه شورای عالی آمایش سرزمین

شورای عالی آمایش سرزمین

- تولید محصولات استراتژیک یا دارای مزیت رقابتی شامل زعفران، پسته، کشمش، جو، گوشت قرمز، شیر و تخم مرغ با تاکید بر قلمرو ناحیه مرکزی و جنوب استان؛

#### صنعت و معدن

- تولید محصولات غذایی، صنایع معدنی به ویژه فلزات اساسی (آهن، مس و طلا) و کانی‌های غیرفلزی (سنگ‌های قیمتی و گوهرسنگ‌ها، شیشه، کاشی و سرامیک)، صنایع خودرو، منسوجات (فرش)، محصولات چرمی، صنایع مبلمان، صنایع الکترونیک و الکتروتکنیک، پتروشیمی و استخراج مواد معدنی (از جمله فلورین، منگنز، خاک نسوز، باریت، کرومیت و آنتیموان) در نواحی برنامه‌ریزی مشهد، نیشابور، سبزوار و مرکزی- جنوب

#### بازرگانی

- مرکز تبادلات بازرگانی و همکاری‌های مشترک اقتصادی با کشورهای آسیای میانه در شهر سرخس
- مرکز استقرار، تخلیه و توزیع کالا در نواحی برنامه‌ریزی مشهد، سرخس، تایباد- تربت جام و قوچان- درگز؛

#### گردشگری

- قطب گردشگری مذهبی در مشهد؛
- گردشگری تاریخی- فرهنگی- طبیعی در شهرهای توس، طرهبه، شاندیز، نیشابور، خواف، سرخس، کلات و گناباد
- مرکز ارائه خدمات گردشگری سلامت در شرق کشور در شهرستان مشهد؛

#### خدمات برتر

- مرکز ارائه خدمات برتر (خدمات بورس، بازارهای مالی و خدمات بیمه‌ای) مرتبط با صنایع فلزی، زعفران، پسته و صنایع دستی در شهرستان‌های مشهد، تربت حیدریه، خواف، نیشابور، سبزوار، سرخس و تایباد؛

#### حمل و نقل

- دروازه ارتباطات ترانزیتی ریلی مشهد- سرخس- آسیای مرکزی، سرخس- گناباد (به سمت محور استان‌های خراسان جنوبی و سیستان و بلوچستان) و مشهد- تایباد- هرات؛
- هاب هوایی، جاده‌ای و ریلی شمال شرق کشور به محوریت شهر مشهد و تربت حیدریه؛
- هاب لجستیک شمال شرق کشور در مشهد



ریاست جمهوری

سازمان برنامه و بودجه کشور

دبیرخانه شورای عالی آمایش سرزمین

شورای عالی آمایش سرزمین

### انرژی

- کانون تولید و توزیع گاز به محوریت ناحیه سرخس؛
- کانون تولید انرژی‌های نو (با استفاده از انرژی بادی و خورشیدی) به محوریت شهر جدید بینالود و شهرستان خواف؛

### آموزش عالی

- قطب علمی - آموزشی شرق کشور

### امنیتی و پدافند غیرعامل

- نقش کلیدی در تامین دفاع مرزی، امنیت ملی و پدافند غیرعامل.

### نقش استان در تقسیم کار منطقه‌ای

#### کشاورزی

- تولید و فرآوری زعفران با محوریت شهرستان تربت حیدریه، پسته با تمرکز در شهرستان مهاباد، کشمش در شهرستان‌های کاشمر و خلیل آباد، گندم و جو، گوشت قرمز، شیر و تخم مرغ در شهرستان‌های مشهد، کاشمر، تربت حیدریه، گناباد، سبزوار و نیشابور؛

#### صنعت و معدن

- صنایع معدنی به ویژه فلزات اساسی (آهن، مس و طلا) در شهرستان‌های ناحیه مرکزی و جنوب؛
- کانی‌های غیرفلزی نظیر فیروزه در شهرستان فیروزه؛
- صنایع خودرو و قطعه‌سازی، منسوجات (فرش) در شهرستان مشهد؛
- نساجی، پوشاک و چرم، صنایع مبلمان در ناحیه مشهد؛
- محصولات شیمیایی و پتروشیمی (ناحیه سرخس)؛
- محصولات معدنی، کرومیت و آنتیموان در ناحیه سبزوار؛
- تولید سنگ‌های تزئینی و نما در شهرستان بجستان؛
- تولید زغال سنگ در شهرستان سرخس؛
- ساخت وسایل نقلیه موتوری؛
- ماشین‌آلات و تجهیزات؛



ریاست جمهوری

سازمان برنامه و بودجه کشور

دبیرخانه شورای عالی آمایش سرزمین

شورای عالی آمایش سرزمین

- ماشین آلات و دستگاه‌های برقی، وسایل ارتباطی و تجهیزات پزشکی؛
- غذایی و آشامیدنی؛

#### بازرگانی

- مرکز تخلیه و توزیع کالا در منطقه، در نواحی مشهد، سرخس، تایباد- تربت جام و قوچان- درگز؛

#### گردشگری

- گردشگری مذهبی و گردشگری سلامت به مرکزیت شهر مشهد؛
- گردشگری تاریخی- فرهنگی در توس، طرهبه، شاندیز، نیشابور، خواف، فریمان، سرخس، کلات و گناباد
- گردشگری طبیعی در شهرستان‌های کلات، درگز، بینالود، نیشابور، تربت حیدریه، چناران و گناباد؛
- گردشگری رفاهی تفریحی در شهرستان بینالود (به ویژه گردشگری غذا، بانجی جامپینگ، تله کابین و ...)

#### خدمات برتر

- مرکز ارائه خدمات برتر (بورس، بیمه، بازارهای مالی و خدمات فنی- مهندسی) مرتبط با صنایع فلزی، زعفران، پسته، زیره، کشمش و صنایع دستی در ناحیه مشهد؛

#### حمل و نقل

- هاب ترانزیتی جاده‌ای، هوایی و ریلی در شهرستان‌های مشهد و درگز، خواف، قوچان و سبزوار در مقیاس منطقه ۹ کشور با محوریت بازارچه‌های مرزی و مناطق ویژه اقتصادی نظیر دوغارون تایباد و سرخس؛
- هاب لجستیک منطقه ۹ در ناحیه مشهد

#### انرژی

- مرکزیت تولید گاز مایع در سرخس و انرژی‌های نو در شهرستان‌های خواف و مشهد (منطقه بینالود)؛

#### آموزش عالی

- مرکز علمی- دانشگاهی شرق کشور در ناحیه مشهد، نیشابور و سبزوار؛

#### امنیتی و پدافند غیرعامل

- نقش اساسی در دفاع و امنیت منطقه و تحقق اهداف پدافند غیرعامل و امنیت ملی؛

#### ۳-۲- چشم‌انداز توسعه استان

«خراسان رضوی استانی است دارای هویت ایرانی- اسلامی با توسعه متوازن و پایدار، مبتنی بر اقتصاد دانایی محور، پیشرو در بخش خدمات برتر و گردشگری مذهبی با ارتقاء جایگاه کشاورزی، صنعت و معدن و حفاظت منابع



ریاست جمهوری

سازمان برنامه و بودجه کشور

دبیرخانه شورای عالی آمایش سرزمین

شورای عالی آمایش سرزمین

طبیعی و محیط زیست سالم و مطلوب در تعامل سازنده با سایر استان‌ها، کشورهای منطقه و جهان». بر اساس این چشم انداز، ویژگی‌های خراسان رضوی در افق ۱۴۰۴ با رعایت الزامات و ملاحظات دفاعی، امنیتی و پدافند غیرعامل به صورت زیر ترسیم گردیده است:

- موفق در مدیریت منابع طبیعی و برخوردار از محیط زیست سالم و مطلوب؛
- دارای توزیع متعادل جمعیت و فعالیت در پهنه جغرافیایی استان؛
- برخوردار از کشاورزی مبتنی بر دانایی و مزیت رقابتی پایدار، متناسب با منابع آبی و توان‌های محیطی؛
- بهره‌مند از مدیریت اقتصادی برتر در شاخص‌های بهره‌وری در مقیاس ملی؛
- قطب آموزش عالی و فنی حرفه‌ای، تولید دانش و فن آوری برتر در سطح کشور و منطقه؛
- پایگاه معنوی جهان تشیع و قطب فرهنگی در منطقه؛
- برتر در بخش گردشگری، به ویژه گردشگری مذهبی و زیارتی؛
- پیشرو در ارائه خدمات برتر در مقیاس بین‌المللی در مقایسه با سایر استان‌ها؛
- دارای تعاملات داخلی و بین‌المللی گسترده و پایدار به ویژه با کشورهای منطقه و استان‌های مجاور؛
- برخوردار از توان رقابتی پایدار در سطح منطقه و جهان با توسعه فعالیت‌های صنعتی مبتنی بر دانایی؛
- مزیت رقابتی پایدار با هدف صادرات به کشورهای منطقه و جهان؛
- استانی امن با شهروندانی برخوردار از کیفیت زندگی مطلوب؛

#### ۴-۲- ماموریت‌های توسعه استان

- قطب زیارت و مرکز گردشگری مذهبی کشور؛
- مرکزیت تعاملات اقتصادی و بازرگانی با کشورهای آسیای مرکزی و شرق؛
- نقش فعال در کریدورهای محور شرق و غرب؛
- قطب محصولات کشاورزی صادرات محور به ویژه زعفران، پسته و کشمش؛
- مرکزیت صنایع غذایی شرق کشور؛
- هاب هوایی، جاده‌ای و ریلی شرق و شمال شرق کشور؛
- مرکز استقرار، تخلیه و توزیع کالا (بندر خشک)؛



ریاست جمهوری

سازمان برنامه و بودجه کشور

دبیرخانه شورای عالی آمایش سرزمین

شورای عالی آمایش سرزمین

- مرکزیت آموزش عالی به ویژه در زبان و تمدن پارسی؛
- قطب صنایع معدنی، فولادی، صنایع و قطعه سازی خودرو و فرش در کشور؛
- ایفای نقش محوری در تولید انرژی های نوین بادی و خورشیدی؛
- جایگاه استقرار ارائه خدمات پزشکی با اولویت گردشگری سلامت؛
- تعادل در نظام سکونتگاهی شرق کشور؛
- مرکزیت ارائه خدمات برتر (مشاوره ای، بورس مالی، کالا و خدمات بیمه)؛
- مرکز تولید انرژی گازی شمال شرق کشور؛
- مرکز فراوری کانی های غیرفلزی؛

## ۵-۲- راهبردهای پابرجا

- توسعه هماهنگ و همه جانبه کریدروهای جاده ای، هوایی و ریلی؛
- توسعه هماهنگ و همه جانبه پایانه ها و بازارچه های مرزی استان (سرخس و بازارچه های مرزی لطف آباد، دوغارون و باجگیران)؛
- توسعه پایدار با رعایت اولویت های آیسیک در صنایع و فراوری مواد معدنی، مدرن سازی و تقویت زیرساخت های تولید در بخش صنعت و معدن به ویژه در صنایع فولادی، غذایی و تبدیلی - تکمیلی؛
- توسعه فعالیت های کم آب بر کشاورزی با رویکرد ایمنی زیستی و غذایی؛
- تعادل بخشی منابع و مصارف آب های زیرزمینی و بهره گیری از آب های حاصل از بازیافت پساب های شهری و روستایی؛
- حفظ و پایداری منابع آب، خاک، فون و فلور؛
- بهره برداری از منابع جدید انرژی در استان و بهینه سازی مصرف انرژی؛
- تقویت نقش مبادلات منطقه ای و حمل و نقل هوایی، ریلی و جاده ای در سطح ملی و بین المللی؛
- پیشگیری از حاشیه نشینی و کاهش نقش مشهد در نظام سلسله مراتبی استان و تقویت شهرهای میانی و روستاهای مراکز دهستان ها؛
- توسعه و تقویت تمدن پارسی مکتب خراسان؛





ریاست جمهوری

سازمان برنامه و بودجه کشور

دبیرخانه شورای عالی آمایش سرزمین

شورای عالی آمایش سرزمین

- تقویت و معرفی آثار تاریخی، ایرانی و اسلامی در توسعه و جذب گردشگر خارجی؛
- تقویت زیرساخت‌های بوم‌گردی و هماهنگ‌سازی اقدامات اجرایی در زنجیره تامین و عرضه خدمات گردشگری به‌ویژه تثبیت گردشگری مذهبی؛
- تقویت و توسعه نقش و جایگاه آموزش عالی و مراکز رشد استان در سطح ملی و بین‌المللی و ارتقاء نقش آموزش‌های عمومی در محورهای بهداشتی- پزشکی، ورزشی، حرفه‌ای و ...؛
- راه‌اندازی سیستم نوین دفاعی مرزی، توسعه و ارتقاء زیرساخت‌های امنیتی و پدافندی پایدار؛
- تقویت تشکل‌های صادراتی با کشورهای خارج نزدیک و توسعه بسته‌های تشویقی برای سرمایه‌گذاران؛
- ارتقاء بهره‌وری سازمانی، نقش و جایگاه بخش خصوصی و سایر نهادهای عمومی به‌ویژه آستان قدس رضوی؛
- ارتقاء همه‌جانبه بهداشت عمومی و رفاه اجتماعی؛

## ۶-۲- شکل‌بندی کلان‌نظام فضایی استان (تصویر چشم‌انداز توسعه استان)

قلمروهای اولویت‌دار توسعه فعالیت و استقرار جمعیت

قلمروهای اولویت‌دار استقرار جمعیت

- شهرستان مشهد در نریمانی علیا، شهرستان چناران در موچنان، شهرستان فریمان در شهر فریمان، شهرستان کلات در چنار و حسن آباد لائین؛
- شهرستان باخرز در ارزنه، شهرستان تربت جام در آزاده، سمنگان، قلعه کک و بنی تاک، شهرستان تایباد در آبقه و خیرآباد (چاه حاجی عبدالغفور)؛
- شهرستان نیشابور در برزنون و شهرستان فیروزه در گرماب؛
- شهرستان کاشمر در ایور، شهرستان تربت حیدریه در نسر، شهرستان گناباد در روشناوند، شهرستان بجستان در جزین، مرندیز و فخرآباد، شهرستان خواف در مژن آباد سنگان، شهرستان بردسکن در درونه، شهرستان زاوه در ساق و صفی آباد، شهرستان مه ولات در مهنه، شهرستان خلیل آباد در دهنو و شهرستان رشتخوار در سعادت آباد و مهدی آباد؛
- شهرستان جغتای در محمدآباد گفت، شهرستان جوین در حکم آباد، شهرستان خوشاب در مشکان، شهرستان داورزن در صدخرو؛



ریاست جمهوری

سازمان برنامه و بودجه کشور

دفتر سازمان برنامه و بودجه کشور

شورای عالی آمایش سرزمین

- شهرستان قوچان در شهر کهنه و شهرستان درگز در شهر درگز؛
- شهرستان سرخس در گنبدلی و بزنگان؛

### قلمروهای اولویت دار توسعه فعالیت

### قلمروهای اولویت دار توسعه فعالیت های بخش کشاورزی

#### زراعت

- در شهرستان های کلات، مشهد (محور ارتباطی مشهد- چناران)، شرق شهرستان فریمان، شهرستان نیشابور یه جز جنوب شهرستان، غرب و جنوب شهرستان صالح آباد و در قلمرو مرکزی شهرستان تربت جام، شهرستان سرخس (بزنگان و حاشیه مرز شرقی)، شمال شرق شهرستان کاشمر، حاشیه جاده چناران-قوچان و منطقه ششتمد سبزوار؛

#### باغداری

- شهرستان بینالود مستعد باغداری و در شهرستان فریمان (اره کمر) مستعد استقرار فعالیت های گلخانه ای، شهرستان قوچان و شمال شهرستان نیشابور، شهرستان کوهسرخ، مرکز شهرستان خلیل آباد و شهرستان بردسکن در کوهستان های درونه و انابد مستعد پسته کاری و شهرستان تایباد مستعد گیاهان دارویی؛

#### دامداری

- شهرستان مشهد، ناحیه برنامه ریزی قوچان- درگز و شهرستان نیشابور مستعد استقرار فعالیت های دام سبک و سنگین، شهرستان صالح آباد مستعد استقرار فعالیت دامی سبک و در شهرستان های کلات، کاشمر، درگز و تربت حیدریه مستعد نوغان داری، در شهرستان های چناران، تایباد و نیشابور مستعد زنبورداری؛

#### شیلات

- شهرستان های کلات، درگز، بینالود، فریمان، سبزوار، نیشابور، تربت حیدریه و خلیل آباد؛

### قلمروهای اولویت دار توسعه فعالیت های صنعتی و معدنی

#### صنایع معدنی

- شهرستان های خواف، کاشمر، سبزوار، نیشابور مستعد استقرار صنایع معدنی؛
- شهرستان های مشهد، فریمان و چناران مستعد استقرار فعالیت معدنی و کانی های غیر فلزی ساختمانی؛
- شهرستان مشهد و فریمان مستعد استقرار فعالیت های مصالح ساختمانی؛
- شهرستان سبزوار مستعد استقرار فعالیت های فلزات غیر آهنی نظیر فروکرم و کانی های غیر فلزی و ساختمانی؛



ریاست جمهوری

سازمان برنامه و بودجه کشور

دبیرخانه شورای عالی آمایش سرزمین

شورای عالی آمایش سرزمین

- شهرستان‌های گناباد، بجستان، کاشمر و تربت حیدریه در فعالیت کانی‌های غیر فلزی؛
- شهرستان‌های تربت حیدریه، رشتخوار، زاوه، بجستان و بردسکن مستعد استقرار فعالیت معدنی و فلزات آهنی؛
- شهرستان نیشابور و شهرستان فیروزه (به‌ویژه سنگ تزئینی) مستعد استقرار فعالیت معدنی و کانی‌های غیر فلزی ساختمانی؛
- شهرستان تربت جام مستعد استقرار فعالیت کانی‌های غیر فلزی و شهرستان‌های تایباد و باخرز در توسعه معادن؛
- شهرستان‌های مه‌ولات، بینالود و درونه بردسکن برای معادن طلا؛

#### صنایع انرژی‌بر

- شمال شهرستان سرخس به لحاظ وجود منابع غنی گاز، استقرار صنایع پتروشیمی با رعایت نکات ایمنی زیستی؛

#### صنایع‌های تک

- شهرستان‌های مشهد (توس) و چناران در تولید شارژرهای مخابراتی و ماشین ابزار؛

#### صنایع سنگین

- صنایع فلزی در نواحی شمال و جنوبی شهرستان سبزوار؛
- معادن فلزی در شهرستان‌های خواف، نیشابور، جغتای، کاشمر و مشهد؛

#### صنایع سبک

- شهرستان‌های مشهد، چناران، فریمان و فیروزه مستعد فعالیت صنعتی نظیر نساجی؛
- شهرستان‌های مشهد، نیشابور، چناران، سبزوار، فریمان، تربت حیدریه، کاشمر، گناباد، بجستان و رشتخوار مستعد استقرار فعالیت صنایع کانی غیر فلزی؛
- شهرستان‌های مشهد، نیشابور، فریمان و سرخس، چناران، قوچان، درگز، تایباد، تربت جام، صالح آباد، سبزوار، گناباد، بردسکن و کاشمر مستعد استقرار فعالیت محصولات شیمیایی، دارویی و صنایع وابسته؛
- قسمت‌های مرکزی و شمالی شهرستان تایباد مستعد استقرار فعالیت صنایع نساجی وابسته به کناف و یاف مصنوعی و قالبی؛

- شهرستان تربت حیدریه مستعد استقرار فعالیت تولید کرم ابریشم و صنایع وابسته؛
- شهرستان‌های مه‌ولات و تربت حیدریه مستعد استقرار فعالیت‌های تولید، فرآوری و بسته‌بندی زعفران؛



ریاست جمهوری

سازمان برنامه و بودجه کشور

دبیرخانه شورای عالی آمایش سرزمین

شورای عالی آمایش سرزمین

- صنایع غذایی و صنایع تبدیلی و تکمیلی مرتبط در شهرستان‌های قوچان، درگز، کلات، مشهد و نیشابور؛

#### صنایع صادراتی

- شهرستان‌های مشهد، خواف، تربت حیدریه، جغتای، سبزوار، فیروزه و بردسکن شامل صنایع های تک، فولاد، گوهرسنگ‌ها و ساختمانی؛

#### قلمروهای اولویت‌دار توسعه فعالیت‌های بخش خدمات

##### بازرگانی

- شمال شهرستان درگز و شهرستان سرخس و تایباد (وجود منطقه ویژه)، و پیشنهاد سبزوار برای منطقه ویژه برای مبادی بازرگانی بین المللی استان و کشورهای CIS؛  
- شهرستان مشهد به عنوان یکی از مراکز ملی تخلیه کالا؛  
- شهرستان‌های مشهد، بینالود، سبزوار و نیشابور مستعد استقرار فعالیت‌های عمده‌فروشی، خرده‌فروشی، تعمیرات و انبارداری؛

##### گردشگری

- گردشگری مذهبی در مشهد، نیشابور، کاشمر و سبزوار؛  
- گردشگری طبیعی در شهرستان‌های بینالود، چناران، قوچان، درگز، نیشابور، فریمان، گناباد و کلات و برنامه-ریزی برای شهر جهانی گوهرسنگ در مشهد، نیشابور و فیروزه؛  
- گردشگری تاریخی در شهرستان‌های مشهد، نیشابور، کاشمر، سبزوار، کلات، خواف، فریمان، درگز، سرخس، گناباد و تربت جام؛  
- گردشگری فرهنگی در شهرستان‌های مشهد، نیشابور، فریمان، گناباد، خواف و تربت جام؛  
- شهرستان‌های مشهد و بینالود مستعد استقرار فعالیت هتل و رستوران‌داری؛

##### حمل و نقل و ترانزیت

- شهرستان مشهد مستعد توسعه حمل و نقل ریلی، جاده‌ای، هاب هوایی و شهرک فرودگاهی؛  
- شهرستان‌های تایباد، سرخس، قوچان و درگز برای حمل و نقل ترانزیتی؛  
- شهرستان‌های سرخس و تایباد مستعد فعالیت بازرگانی (وجود منطقه ویژه) برای ترانزیت کالا، مسافر و انرژی در مسیر کریدورهای شرقی - غربی (محورهای ارتباطی سرخس - دوغارون - بازرگان و سرخس -



ریاست جمهوری

سازمان برنامه و بودجه کشور

دبیرخانه شورای عالی آمایش سرزمین

شورای عالی آمایش سرزمین

دوغارون - خسروی) و کریدور شمالی - جنوبی (محورهای سرخس - دوغارون - چابهار و سرخس - دوغارون - بندرعباس)؛

- شهرستان سبزوار به عنوان معین فرودگاهی مرکز استان؛

- شهرستان‌های گناباد، فریمان، تایباد و تربت جام برای توسعه راه آهن؛

#### خدمات آموزشی

- شهرستان‌های مشهد، بینالود، سبزوار، تربت حیدریه، تربت جام، گناباد و نیشابور مستعد استقرار فعالیت

آموزش عالی؛

#### خدمات درمانی و سلامت

- دانشگاه علوم پزشکی مشهد، گناباد، سبزوار و تربت حیدریه و دانشکده‌های علوم پزشکی نیشابور و تربت

جام؛

#### خدمات برتر

- شهرستان مشهد مستعد استقرار فعالیت بورس؛

- شهرستان‌های مشهد، تایباد، سرخس، درگز و قوچان برای خدمات بیمه؛

#### قلمروهای نامناسب توسعه فعالیت و استقرار جمعیت

محدودیت‌ها و ممنوعیت‌های ناشی از قوانین و مقررات (از جمله حریم رودخانه‌ها، حریم امنیتی - حفاظتی و ...)

و مناطق تحت مدیریت سازمان حفاظت محیط زیست و پهنه‌های تالابی و حریم رودخانه‌های حفاظت شده

#### قلمروهای نامناسب استقرار جمعیت

- حاشیه شهر و ارتفاعات جنوبی، شرق و شمال شرق مشهد، شمال چناران، قلمروهای مواجه با تخریب منابع

طبیعی و دشت‌های بحرانی؛

- شمال شهرستان قوچان

- شمال شهرستان صالح آباد، جنوب شهرستان تایباد و شهرستان باخرز قلمروهای دارای کانون بحران فرسایش

بادی؛

- شهرستان رشتخوار، جنوب غربی شهرستان خواف، جنوب شهرستان کاشمر، جنوب غربی شهرستان خلیل

آباد، غرب و جنوب شهرستان بردسکن با توجه به مواجهه با دشت‌های بحرانی و کانون‌های فرسایش بادی؛

- جنوب و غرب شهرستان سبزوار؛



ریاست جمهوری

سازمان برنامه و بودجه کشور

دبیرخانه شورای عالی آمایش سرزمین

شورای عالی آمایش سرزمین

- شهر تاریخی توس؛

قلمروهای نامناسب توسعه فعالیت

قلمروهای دارای محدودیت توسعه فعالیت‌های کشاورزی

زراعت

- شهرستان کلات به جز قسمت میانی، شمال شهرستان چناران، جنوب شهرستان فریمان و شمال شهر مشهد با در نظر گرفتن شرایط کشف رود برای کشاورزی آبی؛
- جنوب شهرستان نیشابور؛
- جنوب شهرستان‌های تربت حیدریه، خواف و کاشمر، رشتخوار، شهرستان زاوه در قسمت مرکزی، شهرستان- های خلیل آباد و بردسکن، جنوب و شمال شهرستان گناباد، غرب و شرق شهرستان بجستان؛
- جنوب شهرستان‌های جوین و جغتای؛
- جنوب شهرستان سبزوار برای کشت آبی و کشت دیم (بجز در قسمت شمالی)؛
- جنوب شهرستان تربت جام در کشت محصولات آب‌بر مانند خربزه؛

باغداری

- جنوب شهرستان‌های تربت حیدریه، کاشمر، خلیل آباد و بردسکن، شمال شهرستان گناباد (به جز زرشک و عناب)، جنوب شهرستان خواف، غرب و شرق شهرستان بجستان، شهرستان زاوه در مرکز، در رشتخوار (به جز کشت بادام دیم)؛
- شرق شهرستان سرخس برای کشت محصولات باغی آب‌بر و خارج از الگوی کشت منطقه؛

دامداری

- شهرستان‌های سرخس، جوین، جغتای، نیشابور، فیروزه، خلیل آباد، رشتخوار، باخرز و تایباد در چرای دام؛

شیلات

- ناحیه برنامه‌ریزی مرکزی و جنوب (به جز مناطق کوهستانی دارای آبراهه نظیر شهرستان کوهسرخ)؛

صنایع غذایی و صنایع تبدیلی - تکمیلی

- شهرستان تربت حیدریه در فعالیت صنایع غذایی، کشت آبی و صنایع تبدیلی آب‌بر؛
- شهرستان فریمان در توسعه کارخانه قند؛
- شهرستان‌های تربت جام، تایباد، خواف و بجستان در صنایع غذایی



ریاست جمهوری

سازمان برنامه و بودجه کشور

دبیرخانه شورای عالی آمایش سرزمین

شورای عالی آمایش سرزمین

- شهرستان تربت جام در صنایع کشاورزی
- شهرستان‌های رشتخوار و زاوه در صنایع غذایی (به جز صنایع مربوط به زعفران، بادام و زیره)؛
- قلمروهای دارای محدودیت توسعه فعالیت های صنعتی و معدنی**
- صنایع معدنی، فلزی و انرژی بر**
- شهرستان‌های خواف، تربت حیدریه، کاشمر، بردسکن و رشتخوار در صنایع معدنی؛
- شهرستان‌های مشهد، بینالود، چناران، قوچان، درگز و سرخس در معادن فلزی؛
- شهرستان‌های قوچان و درگز در صنایع فلزی؛
- شهرستان‌های تربت جام و تایباد در صنایع فلزی و پتروشیمی؛
- شهرستان‌های مشهد و فریمان در صنایع گچ و سیمان با فناوری پایین، صنایع چوب و صنایع فلزی (بجز فلزات فابریکی و پایین دست فلزی)؛
- شهرستان‌های سبزوار و جوین در صنایع پتروشیمی؛
- شهرستان تربت حیدریه در فعالیت صنایع سلولزی؛
- شهرستان‌های تربت جام و تایباد در صنایع شیمیایی و صنایع وابسته فلزی؛
- شهرستان‌های سبزوار و جوین برای تولید محصولات حاصل از چوب و صنایع وابسته فلزی؛
- شهرستان‌های نیشابور و فیروزه در صنایع پتروشیمی؛
- شهرستان تربت جام در صنایع سلولزی؛
- شهرستان خواف در صنایع سلولزی، صنایع غذایی و صنایع فلزی؛
- شهرستان بجستان در صنایع غذایی و صنایع سلولزی؛
- شهرستان زاوه در صنایع فلزی؛

**ماده ۳- سند اجرایی آمایش استان خراسان رضوی به قرار زیر است:**

### **۳-۱- تخصص‌ها و اولویت‌های توسعه استان**

- شهرستان باخرز در معادن، صنایع لبنی و منابع طبیعی (مرتعداری) و دامداری؛
- شهرستان بجستان در معادن (سنگ‌های زینتی) و کشاورزی (باغداری به ویژه کشت انار و دام و طیور)، دارای ایستگاه راه آهن؛



ریاست جمهوری

سازمان برنامه و بودجه کشور

دبیرخانه شورای عالی آمایش سرزمین

شورای عالی آمایش سرزمین

- شهرستان بردسکن در معادن (زیرزمینی) و فرهنگی (برج علی آباد کاشمر)؛
- شهرستان تایباد در حوزه بازرگانی (گمرک بین المللی برای صدور و ورود انواع کالاها)، کشاورزی (به ویژه خربزه) و موسیقی محلی؛
- شهرستان تربت جام در میراث فرهنگی، صنایع دستی و موسیقی محلی و مقامی، کشاورزی (شرکت سهامی زراعی نیل آباد و به ویژه خربزه)؛
- شهرستان تربت حیدریه در حوزه کشاورزی (به ویژه زعفران و مرکزیت کرم ابریشم شهر بایگ)، گردشگری کشاورزی، میراث فرهنگی، گردشگری و فولاد؛
- شهرستان جغتای در حوزه معادن (کرومیت) و کشاورزی، ایستگاه راه آهن آزادوار؛
- شهرستان جوین در کشاورزی (کشت و صنعت جوین)، فعالیت معدنی به ویژه سیمان جوین، راه آهن (اتصال به استان خراسان شمالی)؛
- شهرستان چناران در حوزه صنایع (فلزی و غذایی)، دارای شهر جدید گلپهار، کشاورزی و منابع طبیعی (آبخیزداری)؛
- شهرستان خلیل آباد در کشاورزی (به ویژه کشمش) و منابع طبیعی (بیابان زدایی) و آب گرم در گردشگری؛
- شهرستان خواف در معادن (به ویژه سنگان)، انرژی های نو و میراث فرهنگی (آسباد)، راه آهن باری به افغانستان و موسیقی محلی؛
- شهرستان خوشاب در حوزه کشاورزی، حمل و نقل و خدمات بین راهی (ترانزیتی)؛
- شهرستان داورزن در حوزه حمل و نقل (مسیر عبوری به استان های سمنان و تهران) و گیاهان دارویی؛
- شهرستان درگز در حوزه محیط زیست و منابع طبیعی (پارک ملی)، بازرگانی در بازارچه مرزی لطف آباد، گردشگری کشاورزی؛
- شهرستان رشتخوار در کشاورزی، صنایع نظیر کارخانه صنایع گندله سازی فرومگنز؛
- شهرستان زاوه در حوزه صنایع، معادن (سیمان زاوه) و کشاورزی؛
- شهرستان سبزوار در حوزه میراث فرهنگی، گردشگری، معادن، بازرگانی و کشاورزی (تولید ماشین آلات و تخمه های هندوانه) و آموزش عالی؛





ریاست جمهوری

سازمان برنامه و بودجه کشور

دبیرخانه شورای عالی آمایش سرزمین

شورای عالی آمایش سرزمین

- شهرستان سرخس در انرژی، صنایع پتروشیمی و اکوتوریسم برای اثر طبیعی ملی دریاچه بزنگان، جنگل های پسته، منطقه ویژه اقتصادی (آستان قدس)، رود مرزی تجن و راه آهن؛
- شهرستان صالح آباد در حوزه دامپروری، منابع طبیعی (جنگل های پسته) و بازرگانی؛
- شهرستان بینالود در گردشگری، صنایع دستی، منابع طبیعی و باغداری؛
- شهرستان فریمان در کشاورزی، میراث فرهنگی، دامداری، طیور و دامپروری، محور ترانزیتی و راه آهن؛
- شهرستان فیروزه دارای تخصص در حوزه صنایع معدنی به ویژه سنگ فیروزه؛
- شهرستان قوچان در صنایع، بازرگانی، دامپروری و کشاورزی، منطقه مرزی باجگیران، موسیقی محلی و ورزش (کشتی چوخه)؛
- شهرستان کاشمر در کشاورزی (به ویژه کشمش) و دامپروری و صنایع طیور (شرکت فراملی)، گردشگری مذهبی، ایستگاه راه آهن؛
- شهرستان کلات در گردشگری طبیعی و کشاورزی (با گرایش اکروتوریسم)، پرورش ماهی در رودخانه های مرزی نظیر لائین، خور و ...، میراث فرهنگی، مناطق حفاظت شده و طرح های ملی منابع طبیعی؛
- شهرستان گناباد در صنایع دستی، گردشگری مذهبی، میراث فرهنگی، منابع طبیعی، معادن ساختمانی، نقطه اتصال به استان خراسان جنوبی؛
- شهرستان مشهد در حوزه گردشگری زیارتی، کشاورزی نظیر زنجیره طیور، صنایع (خوشه های صنعتی و صنایع Hightech)، بازرگانی، حمل و نقل، مدیریت نهادی، علم و فناوری، خدمات برتر (مرکز بورس و بیمه)، پارک علم و فناوری خراسان، شهر جدید بینالود و سرمایه گذاری؛
- شهرستان مه ولات در کشاورزی به ویژه پسته و معادن گرانها؛
- شهرستان نیشابور در حوزه گردشگری، میراث فرهنگی (مشاهیر جهانی)، صنعتی، کشاورزی و بازرگانی؛

## ۲-۳- سیاست های سرزمینی توسعه بخش ها در استان

### بخش بازرگانی

- اتخاذ تمهیدات لازم بین المللی در جهت افزایش مبادلات با کشورهای آسیای میانه؛



ریاست جمهوری

سازمان برنامه و بودجه کشور

دبیرخانه شورای عالی آمایش سرزمین

شورای عالی آمایش سرزمین

- تکمیل، توسعه و تسریع در ایجاد خطوط مواصلاتی لازم ریلی و جاده‌ای، تجهیز و تامین ناوگان جاده‌ای و ریلی جهت افزایش مبادلات کالا با آسیای میانه و سایر اقدامات لازم؛
- بهره‌برداری از حداکثر ظرفیت کریدورهای ارتباطی ملی در امور مرتبط با بازرگانی؛
- توسعه بازرگانی خارجی و گسترش خدمات گمرکی؛
- تقویت شبکه‌های حمل و نقلی استان در راستای محورهای توسعه‌ای بهبود فضای کسب و کار؛
- تنوع بخشی به فعالیتهای اقتصادی با توجه به توانمندی و مزیت‌های توسعه صادرات در محصولات دارای مزیت؛
- توسعه و معرفی برندهای استانی؛
- توسعه فعالیت‌های اقتصادی دانش بنیان در حوزه‌های دارای مزیت تکمیل زنجیره تولید و ارزش؛
- اولویت دهی به اراضی خالی شهرک‌ها و نواحی صنعتی در گسترش فعالیت‌های صنعتی استان؛
- راه‌اندازی بارانداز کالا و بندر خشک؛

### بخش صنعت و معدن

- توسعه فعالیت‌های صنعتی مبتنی بر دانایی و مزیت رقابتی پایدار با هدف صادرات به کشورهای منطقه و جهان؛
- پیشرفت صنایع فرآوری کشاورزی، دامپروری و معدنی؛
- نانوتکنولوژی، الکترونیک، دارویی، زیستی و فن آوری اطلاعات بیوتکنولوژی محیطی و هوا فضا و صنایع جانبی گاز و پتروشیمی؛
- توسعه صنایع قطعه سازی، پشتیبان حمل و نقل، خودروسازی، تجهیزات ریلی و هوایی؛
- گسترش فعالیت‌های معدنی پاک و تبدیل مواد معدنی به مواد واسطه و مصرفی؛
- افزایش سهم معدن و صنایع معدنی در تولید ناخالص استان؛
- ایجاد خوشه‌های صنعتی، توانمندسازی صنایع کوچک و افزایش توان رقابتی آنها در پیوند با صنایع بزرگ؛
- گسترش شکل‌های تخصصی صنعتی و افزایش نقش آنها در تصمیم‌سازی‌ها؛
- توسعه و گسترش کارکردهای صنعتی با فن آوری کم آب‌بر؛



ریاست جمهوری

سازمان برنامه و بودجه کشور

دبیرخانه شورای عالی آمایش سرزمین

شورای عالی آمایش سرزمین

### بخش کشاورزی و امنیت غذایی

- تامین امنیت غذایی با تاکید بر تولید داخلی محصولات راهبردی متناسب با قابلیت مناطق استان؛
- پرورش دام و ساماندهی با همیاری عشایری؛
- ساماندهی و تشکیل شرکت‌ها و صندوق‌های کشاورزی برای تولید و بازار محصولات؛
- گسترش مکانیزه کشت‌های باغی و مجتمع‌های گلخانه‌ای؛
- گسترش استفاده از الگوی کشت محصولات کم آب‌بر؛
- توسعه پرورش گیاهان دارویی چوبی در زمین‌های شیب دار؛
- مدرن سازی ساختار بهره‌برداری کشاورزی و نوسازی تولید با رویکرد دانش نوین و بومی سازی فناوری؛
- بالابردن ساز و کارهای رعایت ایمنی زیستی؛
- توسعه کشت فراسرزمینی؛

### بخش آب

- فرهنگ سازی مصرف بهینه آب؛
- مدیریت یکپارچه و افزایش بهره‌وری آب و تعادل بخشی مصارف آب؛
- کاهش هدررفت منابع آبی در راستای توسعه پایدار از طریق جلب مشارکت نهادهای اجرایی؛

### بخش محیط زیست و منابع طبیعی

- حفاظت و ساماندهی مناطق چهارگانه تحت مدیریت سازمان حفاظت محیط زیست؛
- مدیریت خشکسالی و سیل، سازگار با شرایط اقلیمی؛
- مدیریت، مهار و پایش آلاینده‌های زیست محیطی؛
- حفظ و بهبود محیط زیست از طریق جلب مشارکت نهادهای اجرایی؛
- مدیریت آبخیز و آبخوان؛

### بخش انرژی

- مدیریت بهره‌برداری و صادرات گاز؛
- گسترش اکتشاف گاز و شناخت کامل منابع نفتی و غیر نفتی استان به عنوان پشتوانه تولید؛
- تقویت و توسعه نیروگاه‌های مبتنی بر فناوری‌های نو و پاک؛



ریاست جمهوری

سازمان برنامه و بودجه کشور

دبیرخانه شورای عالی آمایش سرزمین

شورای عالی آمایش سرزمین

### بخش خدمات برتر

- توسعه کارگزاری‌های بورس مالی، بورس کالا و خدمات بیمه مرتبط با صنایع فلزی، غذایی و صنایع دستی؛
- تقویت و حمایت از تولید مبتنی بر بیمه، صندوق سرمایه‌گذاری و ...؛
- گسترش خدمات برتر مالی، آموزشی، مشاوره‌ای و پیمانکاری، حقوقی، سلامت، بازرگانی، ترابری و ترانزیت، اطلاعات و ارتباطات، پشتیبانی، تولید و گردشگری؛

### بخش حمل و نقل

- ارتقاء کارآیی کریدورهای بین‌المللی جهت افزایش توان رقابت‌پذیری با شبکه‌های رقیب بین‌المللی؛
- تقویت شبکه‌های حمل و نقلی، هوایی، جاده‌ای و ریلی استان در راستای محورهای توسعه؛
- افزایش بهره‌وری، بهبود روش‌های حمل و نقل و کارکرد ترانزیتی استان؛
- تقویت کریدورهای مستقر در استان (جاده‌ای و ریلی) با سایر استان‌های منطقه و همجوار؛

### بخش ارتباطات و فناوری اطلاعات

- بستر سازی برای توسعه فناوری اطلاعات جهت کارآمد کردن خدمات دولتی و سایر بنگاه‌ها در راستای توسعه نقش‌های استان در تعاملات ملی و بین‌المللی؛
- بهبود تجهیزات مخابراتی، مهارت به کارگیری فن‌آوری ارتباطات و اطلاعات؛

### بخش نظام سکونتگاهی

- تقویت جایگاه بین‌المللی شهر مشهد؛
- ایمن‌سازی ساختمان‌ها و جلوگیری از ایجاد سازه‌های پرخطر در مراکز جمعیتی؛
- توزیع متناسب زیرساخت و خدمات و تعادل بخشی به شبکه سکونتگاهی؛
- نگهداشت جمعیت در شهرهای کوچک و روستاهای مرزی از طریق توسعه فعالیت در این سکونتگاه‌ها؛
- تقویت ارتباطات و پیوندهای اقتصادی-اجتماعی مناطق مرزی با مناطق داخلی کشور و مقابله با انزوا؛
- توجه خاص به توسعه مبتنی بر منافع و شرایط محلی و بومی در مناطق مرزی؛

### بخش فرهنگ و هنر

- حفظ و تقویت فرهنگ و هنرهای بومی و ارتقاء جایگاه استان؛

### بخش میراث فرهنگی



ریاست جمهوری

سازمان برنامه و بودجه کشور

دبیرخانه شورای عالی آمایش سرزمین

شورای عالی آمایش سرزمین

- تقویت، ترویج و مرمت آثار باستانی؛

- گسترش و توسعه ثبت میراث معنوی تاریخی، طبیعی و فرهنگی؛

### بخش گردشگری

- تقویت گردشگری طبیعی و بوم گردی از طریق تقویت زیرساخت‌ها، فعالیت‌ها و محصولات؛

- پیشبرد کارکردهای کویرگردی و گردشگری فرهنگی در قلمروهای عشایری؛

- جذب سرمایه‌گذاری‌های داخلی و خارجی در توانمندسازی ارائه خدمات متنوع گردشگری؛

### بخش آموزش، علم و فناوری

- افزایش تولید علم در دانشگاه‌ها و مراکز پژوهشی؛

- تقویت علم و فناوری در مراکز آموزش فنی حرفه‌ای و عمومی؛

- ارتقای شاخص‌های توسعه علوم و فناوری با توجه به استانداردهای جهانی؛

### بخش بهداشت و درمان

- ارتقاء جایگاه دانشگاه علوم پزشکی مشهد به عنوان دانشگاه مادر در منطقه شرق کشور؛

- افزایش و توزیع مناسب گردشگری سلامت همراه با تقویت زیرساخت‌ها؛

- ارتقاء و بهبود کمی و کیفی خدمات بهداشتی و درمانی؛

### بخش سرمایه اجتماعی

- ارتقاء سرمایه اجتماعی؛

- افزایش سطح رفاه اجتماعی (اشتغال، کارآفرینی، درآمد، خدمات و ...) به منظور کاهش مهاجرت و خروج

سرمایه با اولویت‌دهی به مناطق کمتر توسعه یافته؛

- افزایش سهم از منابع ملی با تأکید بر تأمین عدالت اجتماعی؛

- ترویج ارزش‌های رفتاری و اخلاقی با تکیه بر آموزه‌های دینی، فرهنگ غنی و پیشینه تاریخی استان؛

### بخش تربیت بدنی

- ایجاد و تقویت زیرساخت‌های سلامت و تاسیسات ورزشی با مشارکت بخش خصوصی؛

- تقویت کمی و کیفی ورزش همگانی و قهرمانی؛

### بخش دفاعی، امنیتی، پدافند غیرعامل و مخاطرات طبیعی



ریاست جمهوری

سازمان برنامه و بودجه کشور

دبیرخانه شورای عالی آمایش سرزمین

شورای عالی آمایش سرزمین

- ایجاد تمهیدات لازم جهت جلوگیری از بروز تهدیدات طبیعی یا تغییر در چرخه طبیعی اکوسیستم (پدیده ریزگردها) از سوی کشورهای همسایه استان از جمله رودخانه هریرود، سد دوستی و ...؛
- به کارگیری و رعایت اصول پدافند غیرعامل در توسعه؛
- افزایش توان امنیتی و پدافندی استان در دوره بحران؛
- استقرار صنایع در نقاط جمعیتی کمتر توسعه یافته به منظور ارتقاء امنیت منطقه؛
- ایجاد سامانه هشدار سریع با فناوری پیشرفته برای پیش آگاهی رویدادهای ناگهانی؛

### بخش اقتصاد و سرمایه گذاری

- حمایت و تشویق بخش غیردولتی به سرمایه گذاری؛
- تنوع بخشی به بازارهای مالی و بورس به منظور کاهش خروج سرمایه و جذب سرمایه های جدید؛
- افزایش توان رقابت اقتصادی در داخل و جهان و حمایت از نوآوری و ارتقاء سهم بهره وری؛

### بخش مدیریت نهادی

- سازماندهی نظام تصمیم گیری در مدیریت توسعه استان، کاهش بخشی نگری و ایجاد تعامل سازنده بین دستگاه های اجرایی استان از طریق استمرار فعالیت کمیته های تخصصی؛
- افزایش تعامل و جلب مشارکت استان های همجوار در راستای اهداف آمایش سرزمین کشور؛
- تقویت نقش شوراها و کارگروه های تخصصی در سیاست گذاری و نظارت بر اجرا و تسری آنها به سطوح شهرستانی؛
- توسعه نظام آموزشی، پژوهشی و تقویت آموزش فنی و حرفه ای متناسب با نیازهای بازار کار؛
- جذب مشارکت بخش خصوصی در دستیابی به دانش، مهارت های فنی و تخصصی برای افراد مستعد؛

### ۳-۳- تصویر سازمان فضایی استان در افق توسعه یافتگی

تخصص های اصلی مناطق برنامه ریزی و الگوی استقرار فعالیت ها در استان

مناطق مستعد توسعه زیرساخت ها

- توسعه خطوط جاده ای مشهد- سرخس، سرخس- چابهار (در محدوده استان خراسان رضوی)؛
- ساماندهی راه های ترانزیتی در مسیرهای کریدورهای حمل و نقل؛
- توسعه فرودگاه در شهرستان مه ولات، گناباد، سرخس، سبزوار و مشهد؛



ریاست جمهوری

سازمان برنامه و بودجه کشور

دبیرخانه شورای عالی آمایش سرزمین

شورای عالی آمایش سرزمین

- توسعه خطوط ریلی در استان در کریدورهای شمالی-جنوبی و شرقی-غربی؛
- توسعه و اتصال شبکه ریلی خواف به هرات؛

#### مناطق مستعد توسعه شهری و روستایی

- توسعه شهر جدید بینالود واقع در شهرستان مشهد و شهر جدید گلپهارد در شهرستان چناران؛
- ساماندهی سکونتگاه‌های غیررسمی و حاشیه نشینی در کلانشهر مشهد و شهرهای تربت حیدریه، سبزوار و نیشابور؛

- ساماندهی روستاهای پرجمعیت و مراکز دهستان در شهرستان‌های استان به ویژه مناطق مرزی؛

#### مناطق مستعد توسعه فعالیت‌های کشاورزی

با رعایت مفاد نامه وزیر محترم نیرو ۹۸/۴۶۶۹۶/۳۱/۱۰۰ مورخ ۹۸/۱۱/۷ که در ماده ۶ این سند اعمال شده است:

- شهرستان‌های بینالود، چناران و فریمان و همچنین ناحیه برنامه‌ریزی نیشابور در حوزه باغداری؛
- شهرستان‌های نیشابور، چناران و فریمان و ناحیه برنامه‌ریزی تربت جام-تایباد در حوزه زراعت؛
- شهرستان‌های تربت حیدریه، خلیل آباد، شمال شرق شهرستان کاشمر، مه ولات، زاوه و بخش‌هایی از شهرستان رشتخوار با رعایت ملاحظات آبی؛

- شهرستان‌های جوین و جغتای و منطقه ششتمد سبزوار در حوزه باغداری و زراعت؛
- ناحیه سرخس با توجه به منابع آبی موجود و فصلی مستعد توسعه فعالیت‌های کشاورزی در پیرامون شهر و شمال شرقی شهرستان، بزنگان و در کنار رودخانه مرزی تجن؛
- ناحیه تربت جام -تایباد دارای قابلیت توسعه فعالیت‌های زراعی و باغی را در محدوده شهرهای تربت جام، نیل شهر، نصر آباد و شهرستان‌های تایباد، باخرز و صالح آباد؛
- ناحیه قوچان و درگز مناسب برای کشت باغی و زراعی؛

#### مناطق مستعد توسعه فعالیت‌های صنعتی و معدنی

- شهرستان‌های خواف و کاشمر، نواحی برنامه‌ریزی نیشابور و سبزوار و همچنین شهرستان مشهد در حوزه معادن فلزی؛
- شهرستان‌های کاشمر، گناباد، بجستان، تربت حیدریه، مشهد، فریمان، نواحی سبزوار و نیشابور در معادن غیرفلزی (اعم از ساختمانی و صنعتی)؛



ریاست جمهوری

سازمان برنامه و بودجه کشور

دبیرخانه شورای عالی آمایش سرزمین

شورای عالی آمایش سرزمین

- شهرستان مشهد، فیروزه و نیشابور در گوهرسنگ و سنگ‌های قیمتی
  - شهرستانهای مشهد، خواف، کاشمر، سبزوار، نیشابور، چناران، سرخس، تربت حیدریه و فریمان در صنایع
- مناطق مستعد توسعه خدمات و بازرگانی**
- شهرستان مشهد در ارائه خدمات برتر و خدمات بازرگانی؛
  - شهرستان تربت حیدریه در توسعه تبادلات تجاری با امکان توسعه فعالیت‌های مرتبط با تولید، فرآوری و بسته‌بندی زعفران
  - شهرستان‌های درگز، قوچان، سرخس، تربت جام و تایباد به دلیل موقعیت مرزی (گمرک و بازارچه)؛

#### مناطق مستعد توسعه فعالیت‌های گردشگری

- مشهد به عنوان مرکز خراسان رضوی به عنوان قطب اصلی گردشگری مذهبی؛
- شهرستان بینالود به عنوان یکی از قطب‌های گردشگری طبیعی؛
- مهمترین پهنه‌های گردشگری شامل مشهد، کلات، گناباد، تربت جام، بینالود، نیشابور و خواف؛
- گردشگری سلامت در شهرستان مشهد؛

#### الگوی استقرار و نظام سلسله مراتبی مراکز سکونتگاهی

- سطح یک شهر مشهد؛
- سطح دو شهرهای باجگیران، لطف آباد، سرخس و تایباد؛
- سطح سه شهرهای قوچان، نیشابور، سبزوار، تربت حیدریه، تربت جام؛
- سطح چهار شهرهای درگز، چناران، فریمان، کاشمر، خواف، گناباد؛
- سطح پنج شهرهای کلات، نقاب، جغتای، شاندیز، سلطان آباد، داورزن، طرقله، فیروزه، ملک آباد، صالح آباد، رباط سنگ، دولت آباد، خلیل آباد، بردسکن، نیل شهر، باخرز، فیض آباد، رشتخوار، بجستان، سنگان، کاخک، گلپهار و شادمهر؛
- سطح شش شهرهای نوخندان، چاپشلو، چکنه، شهر زو، رضویه، مزداوند، خرو، درود، قدمگاه، عشق آباد، روداب، ششتمد، فرهادگرد، قلندر آباد، کدکن، ریوش، نصر آباد، بایگ، انابد، کندر، کاریز، مشهد ریزه، یونسی، سلامی، جنگل، نشتیفان، قاسم آباد، بیدخت، سفید سنگ، بار، گل‌مکان، احمد آباد صولت، همت آباد شهر کهنه، شهر آباد و بینالود؛





ریاست جمهوری

سازمان برنامه و بودجه کشور

دبیرخانه شورای عالی آمایش سرزمین

شورای عالی آمایش سرزمین

### الگوی توزیع خدمات اجتماعی در سطح مناطق

- ارتقاء خدمات اداری، امنیتی و انتظامی، بهداشتی، درمانی، فرهنگی، اجتماعی، ورزشی و سایر خدمات موردی به ویژه در مناطق محروم و کمتر توسعه یافته استان تا حد استاندارد؛
- خدمات تأمین اجتماعی و رفاهی در شهرها و روستاهای مرکزی و پرجمعیت در کنار فراهم سازی امنیت برای مردم با توزیع متوازن؛

### سازمان فضایی شبکه های اصلی زیربنایی

- تقویت زیرساخت های حمل و نقل شهرستان تایباد برای توسعه صادرات استان همراه با بازاریابی مناسب محصولات؛
- مسیر ریلی مشهد - چناران - قوچان تا گرگان (محدوده خراسان رضوی)، قوچان - باجگیران تا مرز ترکمنستان، مشهد - فریمان - تربت جام - تایباد - دوغارون و فیض آباد - گناباد تا چابهار (محدوده استان خراسان رضوی)؛

**ماده ۴- برنامه های اجرایی آمایش استان خراسان رضوی به قرار زیر است:**

#### بازرگانی

- برنامه توسعه، تجهیز و تکمیل زیرساخت های مرتبط با بازرگانی (زیربنای بازرگانی، قطب ها، کریدورها و ...)
- برنامه توسعه و گسترش تجارت مدرن و تجارت الکترونیک و فراهم سازی زیرساخت ها و تسهیلات مرتبط؛
- برنامه حمایت از تسهیل و توسعه تجارت داخلی و خارجی و تنظیم قوانین و مقررات مورد نیاز؛
- برنامه رفع موانع کسب و کار، توسعه مرزی پایدار و گسترش روابط فرامرزی؛
- برنامه توسعه، تجهیز و تکمیل زیرساخت های مرتبط با بازرگانی (زیربنای بازرگانی، قطب ها، کریدورها و ...)

#### صنعت و معدن

- برنامه ایجاد، توسعه، تجهیز و تکمیل زیرساخت ها، فضاها و تسهیلات مرتبط با صنایع؛
- برنامه توسعه، تکمیل و تجهیز زنجیره ها، خوشه ها، تعاونی ها و واحدهای فعال و نیمه فعال صنعتی؛
- برنامه استقرار صنایع و فعالیت های معدنی فناورانه، تخصصی و مبتنی بر مزیت های منطقه ای؛
- برنامه توسعه و گسترش خدمات پشتیبان تولید صنعتی و معدنی؛



ریاست جمهوری

سازمان برنامه و بودجه کشور

دبیرخانه شورای عالی آمایش سرزمین

شورای عالی آمایش سرزمین

- برنامه ارتقای بهره‌وری صنایع (مصرف بهینه آب، حامل‌های انرژی و ...)
- برنامه تدوین مطالعات و تهیه اسناد و ارائه ضوابط و بسته‌های تشویقی توسعه صنایع؛
- برنامه ارتقای بهره‌وری معادن (شناسایی قابلیت‌های معدنی جدید، جذب فناوری‌های نوین و ...)
- برنامه حفاظت و صیانت از محیط زیست و کاهش آلودگی‌های منتج از فعالیتهای صنعتی و معدنی؛
- توسعه، تکمیل و تجهیز زیرساختها، امکانات و تسهیلات مورد نیاز توسعه معادن؛

### کشاورزی و امنیت غذایی

- برنامه تکمیل و توسعه زنجیره‌های ارزش محصولات کشاورزی؛
- برنامه بهبود بهره‌وری آب و اصلاح الگوی کشت؛
- برنامه توسعه کشت و صنعت؛
- برنامه توسعه و توانمندسازی تعاونی‌ها، تشکل‌ها و بهره‌برداران کشاورزی؛
- برنامه هوشمندسازی و توسعه کشاورزی دانش بنیان؛
- مقابله با بیابان زایی؛
- برنامه توسعه کشت و فرآوری گیاهان دارویی؛

### آب

- برنامه تامین آب از منابع متعارف و نامتعارف؛
- برنامه بهسازی و توسعه تاسیسات آب و فاضلاب و بازچرخانی آب؛
- ارتقاء بهره‌وری آب در بخش‌های مختلف؛
- برنامه ارائه خدمات آب شرب و بهداشتی، شهری و روستائی؛
- ساماندهی و حفاظت از بستر و حریم رودخانه‌ها؛
- برنامه مدیریت تقاضای آب؛
- برنامه حفاظت و پایش کمی و کیفی منابع آبهای سطحی و زیرزمینی؛

### محیط زیست و منابع طبیعی

- مدیریت جامع جنگل‌ها و مراتع استان؛
- برنامه مدیریت و بازیافت پسماند؛



ریاست جمهوری

سازمان برنامه و بودجه کشور

دبیرخانه شورای عالی آمایش سرزمین

شورای عالی آمایش سرزمین

- حفاظت و احیاء زیست بوم‌های خشکی؛
- برنامه پیش و مدیریت کاهش آلاینده‌ها؛
- تحقیق و توسعه در امور محیط زیست؛
- برنامه آبخیزداری و آبخوانداری؛
- برنامه حفاظت خاک؛

### انرژی

- افزایش بهره‌وری در تولید، انتقال و توزیع انرژی؛
- برنامه تامین انرژی؛
- برنامه توسعه انرژی‌های نوین و تجدیدپذیر؛
- بهسازی، نوسازی و نظارت بر شبکه‌های انتقال و توزیع انرژی؛
- برنامه مطالعه، اکتشاف و استخراج نفت و گاز؛

### حمل و نقل

- برنامه ارتقاء ایمنی حمل و نقل؛
- برنامه تجاری‌سازی زیرساخت‌های حمل و نقل ریلی؛
- برنامه تجاری‌سازی زیرساخت‌های حمل و نقل هوایی؛
- برنامه ایجاد و حمایت موسسات و پایانه‌های حمل و نقل؛
- برنامه هوشمندسازی حمل و نقل کالا و مسافر؛
- برنامه توسعه حمل و نقل چند وجهی؛
- برنامه توسعه و تجهیز حمل و نقل جاده‌ای؛
- برنامه توسعه و تجهیز حمل و نقل ریلی؛
- برنامه توسعه و تجهیز حمل و نقل هوایی؛
- برنامه سیاستگذاری توسعه زیرساخت‌های حمل و نقل و تهیه برنامه‌های حمل و نقل؛
- برنامه توسعه خدمات لجستیکی حمل و نقل؛

### ارتباطات و فناوری اطلاعات



ریاست جمهوری

سازمان برنامه و بودجه کشور

دبیرخانه شورای عالی آمایش سرزمین

شورای عالی آمایش سرزمین

- برنامه توسعه زیرساخت‌های پستی؛
- برنامه توسعه کاربردها و خدمات بخش ارتباطات و فناوری اطلاعات؛
- توسعه زیرساخت‌های بخش ارتباطات و فناوری اطلاعات؛
- توسعه فن‌آوری‌های بخش ارتباطات و فن‌آوری اطلاعات و فعالیت‌های مجازی؛

#### نظام سکونتگاهی و توزیع فضایی جمعیت

- برنامه تاب‌آوری و توانمندسازی چند وجهی قلمروها (شهرستانها، شهرها و روستاها)؛
- برنامه تعادل بخشی فضایی سکونتگاه‌ها (شهری، روستایی)؛
- برنامه سیاست‌گذاری زیرساختی و خدماتی در سکونتگاه‌های شهری و روستایی؛
- برنامه ساماندهی کالبدی- فضایی سکونتگاه‌ها (شهری، روستایی)؛

#### فرهنگ و هنر

- تقویت و حفظ آداب و رسوم و سنن فرهنگی؛

#### میراث فرهنگی، صنایع دستی و گردشگری

- برنامه بازاریابی و تبلیغات جاذبه‌ها و فعالیت‌های گردشگری؛
- برنامه حفظ و احیاء بناها، بافت‌ها و محوطه‌های تاریخی استان؛
- برنامه بهینه‌سازی و توسعه زیرساخت‌های گردشگری؛
- برنامه توسعه گردشگری طبیعی؛
- برنامه توسعه گردشگری تاریخی / فرهنگی / مذهبی؛
- برنامه توسعه گردشگری سلامت؛
- برنامه حمایت از تولید و صادرات صنایع دستی؛

#### آموزش، علم و فناوری

- برنامه ظرفیت‌سازی، انطباق و نهادسازی آموزش و فرهنگ کار؛
- ماموریت‌گرایی (محوری) دانشگاه‌ها با مزیت‌های استانی؛
- برنامه توسعه و ساماندهی زیرساخت‌های آموزش عالی؛
- برنامه توسعه و ساماندهی زیرساخت‌های آموزش و پرورش؛



ریاست جمهوری

سازمان برنامه و بودجه کشور

دبیرخانه شورای عالی آمایش سرزمین

شورای عالی آمایش سرزمین

- برنامه توسعه و ساماندهی آموزش فنی و حرفه‌ای؛

#### سرمایه اجتماعی

- برنامه توسعه و ارتقاء سطح خدمات فرهنگی - اجتماعی؛

- برنامه کنترل آسیب‌های اجتماعی؛

- برنامه توسعه منابع انسانی و توانمندسازی اقشار آسیب‌پذیر؛

- برنامه توسعه مشارکت، تعهد و اعتماد اجتماعی؛

#### بهداشت و درمان

- برنامه توسعه خدمات بهداشتی درمانی؛

#### تربیت بدنی

- برنامه توسعه خدمات و تجهیز فضاهای ورزشی؛

#### دفاعی، امنیتی و پدافند غیرعامل

- برنامه ایجاد، توسعه، تکمیل و تجهیز امکانات و زیرساخت‌های مورد نیاز در مدیریت بحران؛

- برنامه هدایت، راهبری، شناسایی، پایش، مصون‌سازی و کاهش آسیب‌پذیری زیرساخت‌ها و کانون‌های

جمعیت و فعالیت (از طریق رعایت الزامات و ملاحظات دفاعی، امنیتی و پدافند غیرعامل)؛

- تدوین برنامه جامع مقابله با بحران؛

- برنامه ارتقاء امنیت پایدار، فراگیر و هوشمند مناطق مرزی مبتنی بر نقش مردم و فناوری اطلاعات و صیانت

از توسعه و کارکردهای سیاسی، فرهنگی، اجتماعی و اقتصادی قانونی در مرزها؛

- برنامه سیاست‌گذاری، برنامه‌ریزی، هدایت و نظارت بر امور دفاعی و امنیتی؛

#### اقتصاد و سرمایه‌گذاری

- برنامه تسهیل، جذب و سرمایه‌گذاری داخلی و خارجی و جلب مشارکت‌ها؛

- برنامه توسعه زیرساخت‌های صادراتی؛

- برنامه توسعه اشتغال و کارآفرینی؛

- برنامه بهبود فضای کسب و کار؛

#### مدیریت نهادی



ریاست جمهوری

سازمان برنامه و بودجه کشور

دبیرخانه شورای عالی آمایش سرزمین

شورای عالی آمایش سرزمین

- برنامه اصلاح و تقویت نهادی دولت در استان؛
- برنامه توانمندسازی و بهره‌گیری حداکثری از ظرفیت مشارکت مردمی در اداره امور؛
- برنامه تهیه اسناد، برنامه‌ها، طرح‌ها و مطالعات مورد نیاز ارتقاء کیفیت سیستم مدیریت و نظام حکمرانی؛
- برنامه توسعه زیر ساخت های تجاری صادرات محور؛
- برنامه ایجاد تغییرات نهادی و اصلاح و تقویت سیاست گذاری مبتنی بر طرح آمایش سرزمین؛

**ماده ۵-** تمامی دستگاه‌های اجرایی ملی و استانی مکلف به رعایت مفاد این سند می‌باشند.

**ماده ۶-** کلیه فعالیت‌های تعریف شده در بخش‌های مختلف این سند باید به گونه‌ای باشد که مجموع نیازها و مصارف آبی آن‌ها محدود به سقف آب قابل برنامه‌ریزی استان در چارچوب پانزدهمین مصوبه شورای عالی آب در حوضه‌های آبریز درجه ۲- که توسط وزارت نیرو ابلاغ می‌گردد- باشد. وزارت نیرو مکلف است آب قابل برنامه‌ریزی به‌هنگام شده را در دوره‌های زمانی ۵ ساله بازنگری و به تفکیک بخش‌های مختلف مصرف و حوضه‌های آبریز درجه ۲، به استان‌ها ابلاغ نماید.

**ماده ۷-** سازمان مدیریت و برنامه‌ریزی استان موظف است، گزارش عملکرد سالانه تحقق این سند را در پایان هر سال به دبیرخانه ارسال نموده و دبیرخانه نیز گزارشی از میزان تحقق پذیری اسناد آمایش همه استان‌ها را به شورای عالی ارائه می‌دهد.

**ماده ۸-** سازمان مدیریت و برنامه‌ریزی استان موظف است تمهیدات لازم به منظور تحقق‌پذیری سند و هم‌چنین مطالعات آمایش استان در سطح استان را فراهم آورد.

**ماده ۹-** سازمان مدیریت و برنامه‌ریزی استان موظف است به منظور تحقق عملیاتی سند؛ پیوند بین این سند با مطالعات آتی در سطح استان و برنامه‌های بلندمدت، میان مدت و کوتاه مدت از جمله بودجه سنواتی در استان را با تعامل و همکاری سازمان برنامه و بودجه کشور برقرار نماید.

**ماده ۱۰-** سازمان مدیریت و برنامه‌ریزی استان موظف است حداکثر ظرف مدت یکسال، سند آمایش استان را بر اساس سند ملی آمایش سرزمین بازنگری، بروزرسانی و اسناد مربوطه را به دبیرخانه ارسال نماید.

شورای عالی آمایش سرزمین



ریاست جمهوری

سازمان برنامه و بودجه کشور

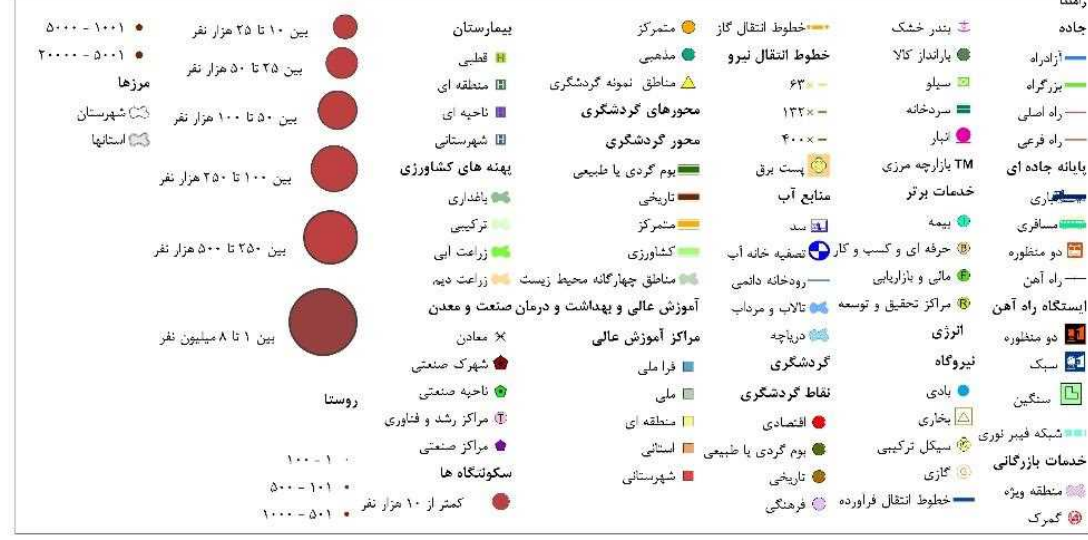
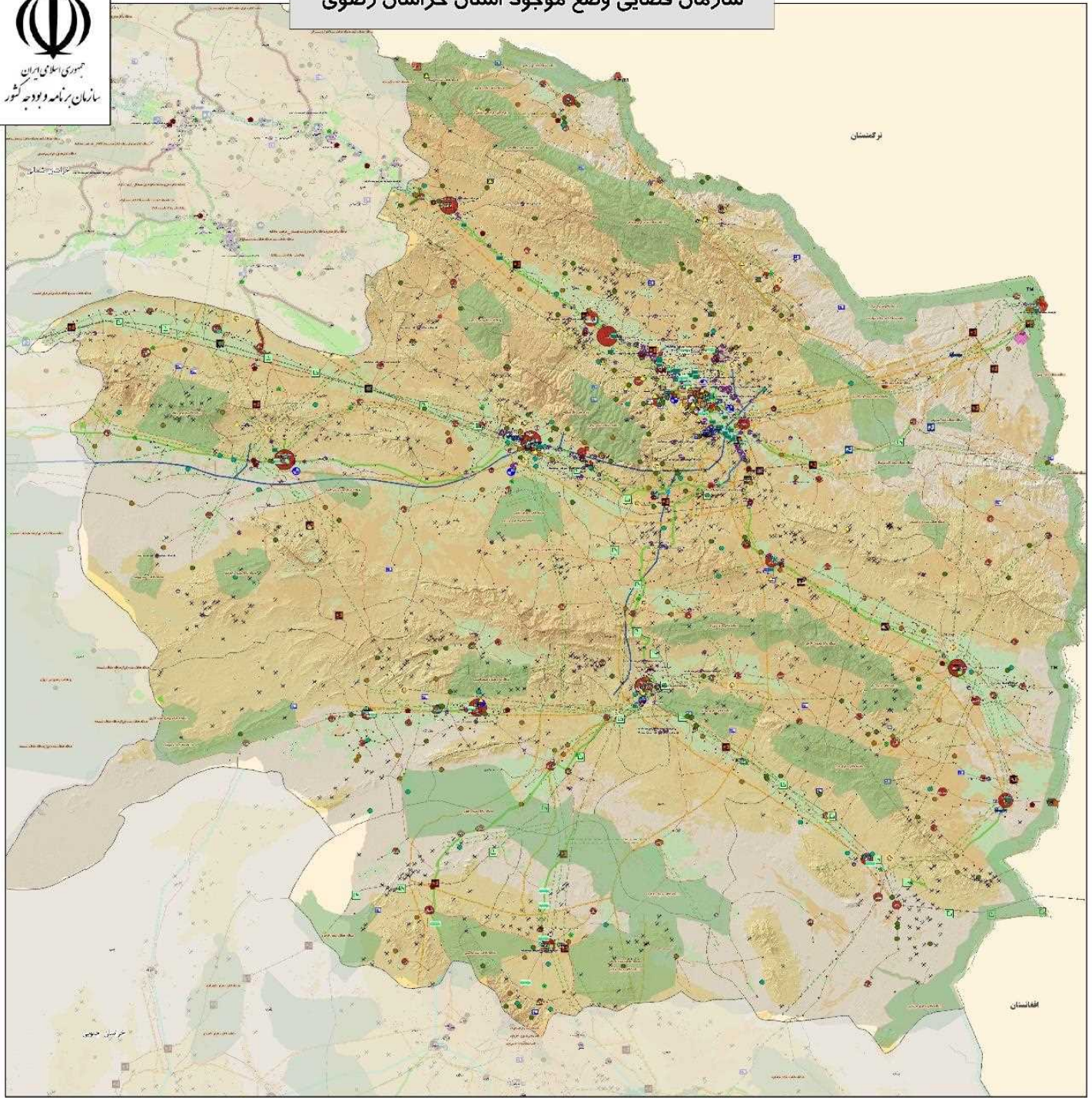
دبیرخانه شورای عالی آمایش سرزمین

# پیوست



جمهوری اسلامی ایران  
سازمان برنامه و بودجه کشور

## سازمان فضایی وضع موجود استان خراسان رضوی



دبیرخانه شورای عالی آمایش سرزمین  
 امور برنامه ریزی، نظارت و آمایش سرزمین  
 سازمان مدیریت و برنامه ریزی استان، خراسان رضوی

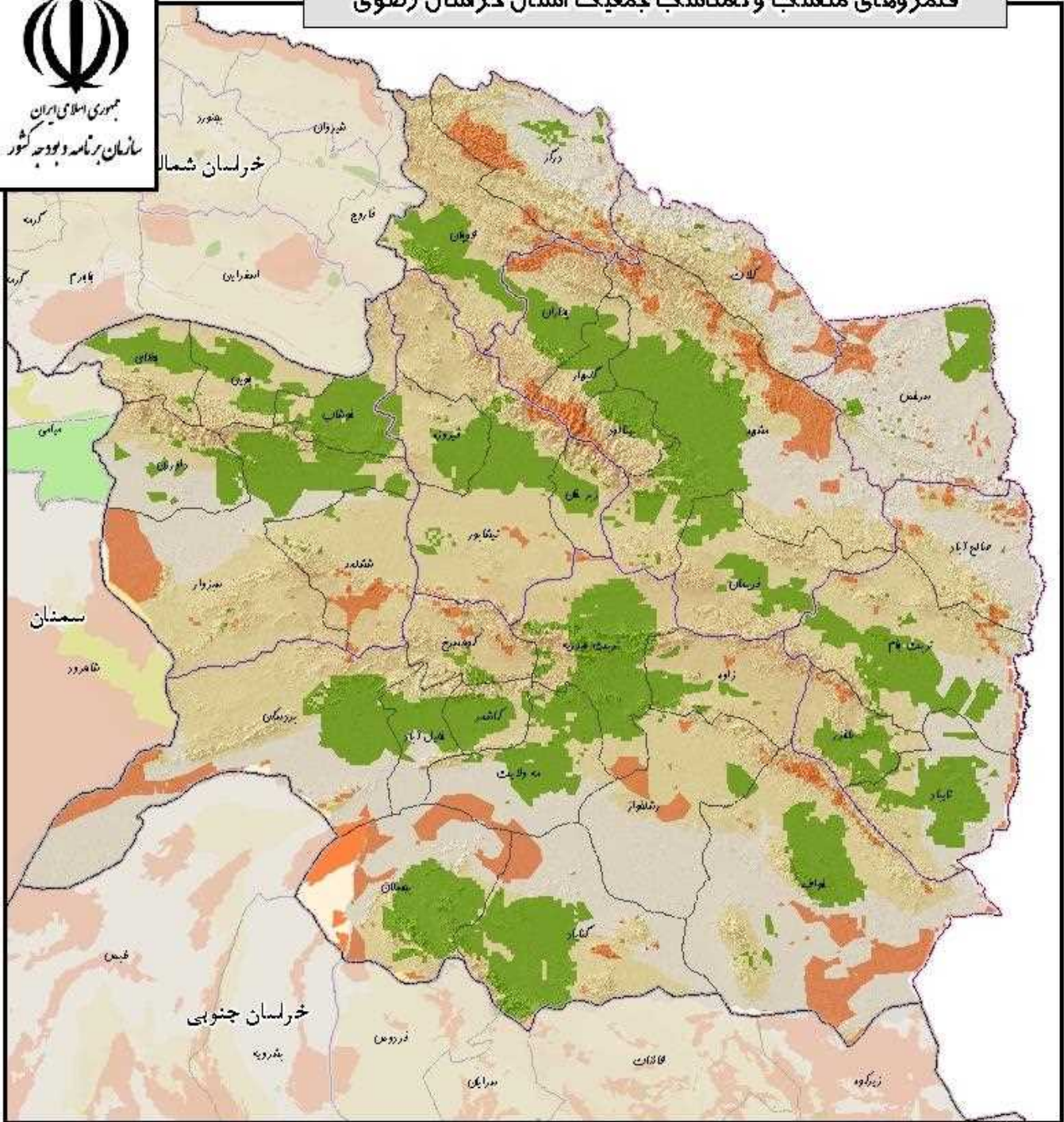
مقیاس: ۱:۵۵۰,۰۰۰  
 Scale = 1:550,000  
 Projection System: GCS\_PRC\_804



# قلمروهای مناسب و نامناسب جمعیت استان خراسان رضوی



جمهوری اسلامی ایران  
استان برنامه ریزی کشور



راهنما

پهنه های دارای قابلیت بارگذاری جمعیت

اولویت ۱

اولویت ۲

اولویت ۳

قلمروهای نامناسب

مرزها

مرز استان

شهرستان

نواحی برنامه ریزی

نالات و مرداب

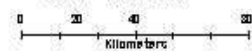


جهت حفظ شهرهای مهمی که نقش مرزهای  
انرژی بر منطقه شهری نظارت و آگاهی مرزهای  
مسئولان منطقه است و برنامه ریزی استان خراسان رضوی

مقیاس: ۱:۲,۴۰۰,۰۰۰  
تاریخ: ۱۳۹۹



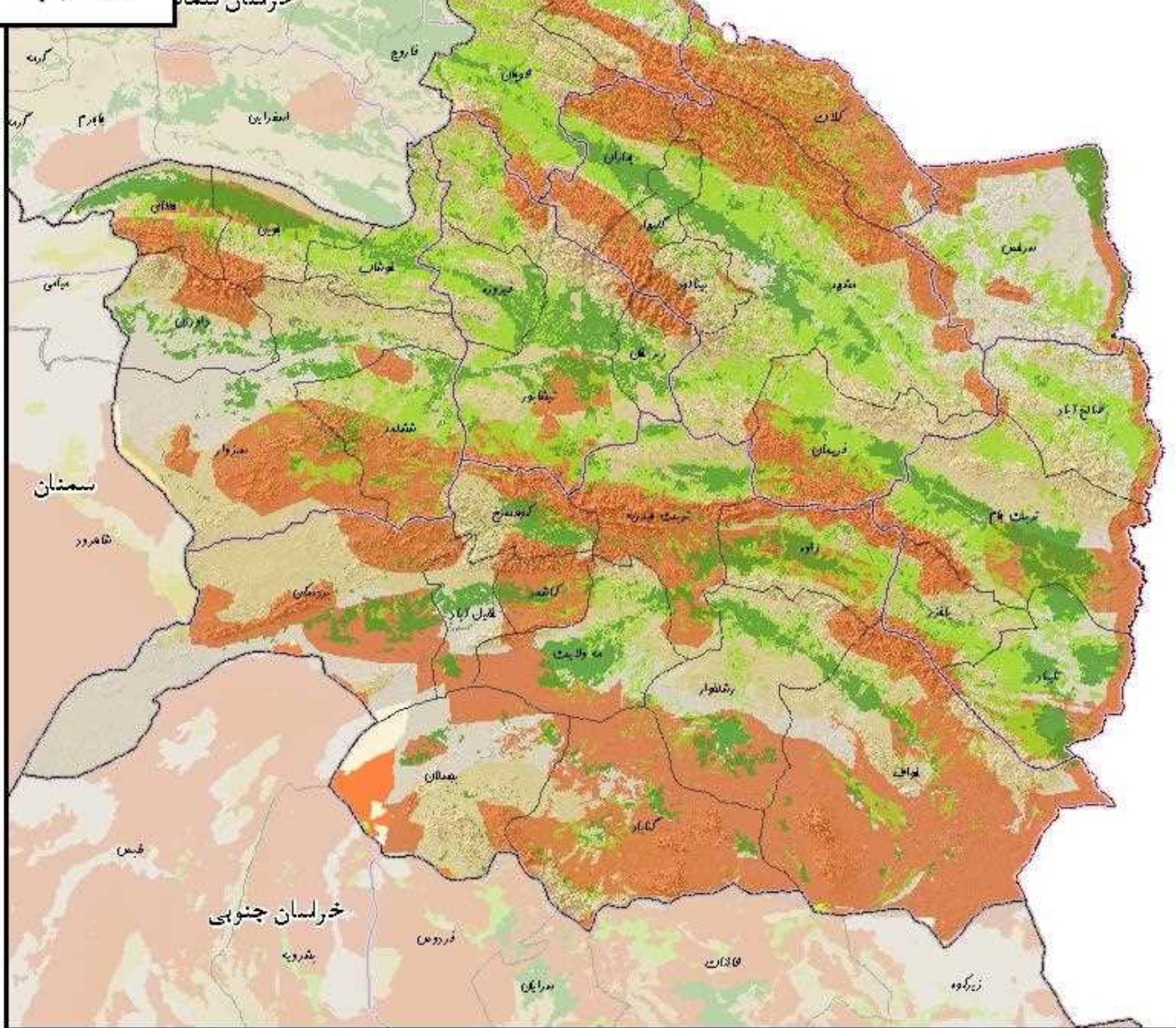
Scale = 1:2,400,000



# قلمروهای مناسب و نامناسب کشاورزی استان خراسان رضوی



جمهوری اسلامی ایران  
سازمان برنامه و بودجه کشور



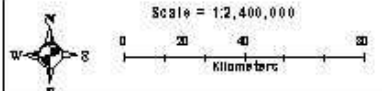
## راهنمای قلمروهای مناسب کشاورزی

- اولویت ۱
- اولویت ۲
- اولویت ۳
- قلمروهای نامناسب کشاورزی
- مرزها
- مرز استان
- شهرستان
- نواحی برنامه ریزی
- نالات و مرداب

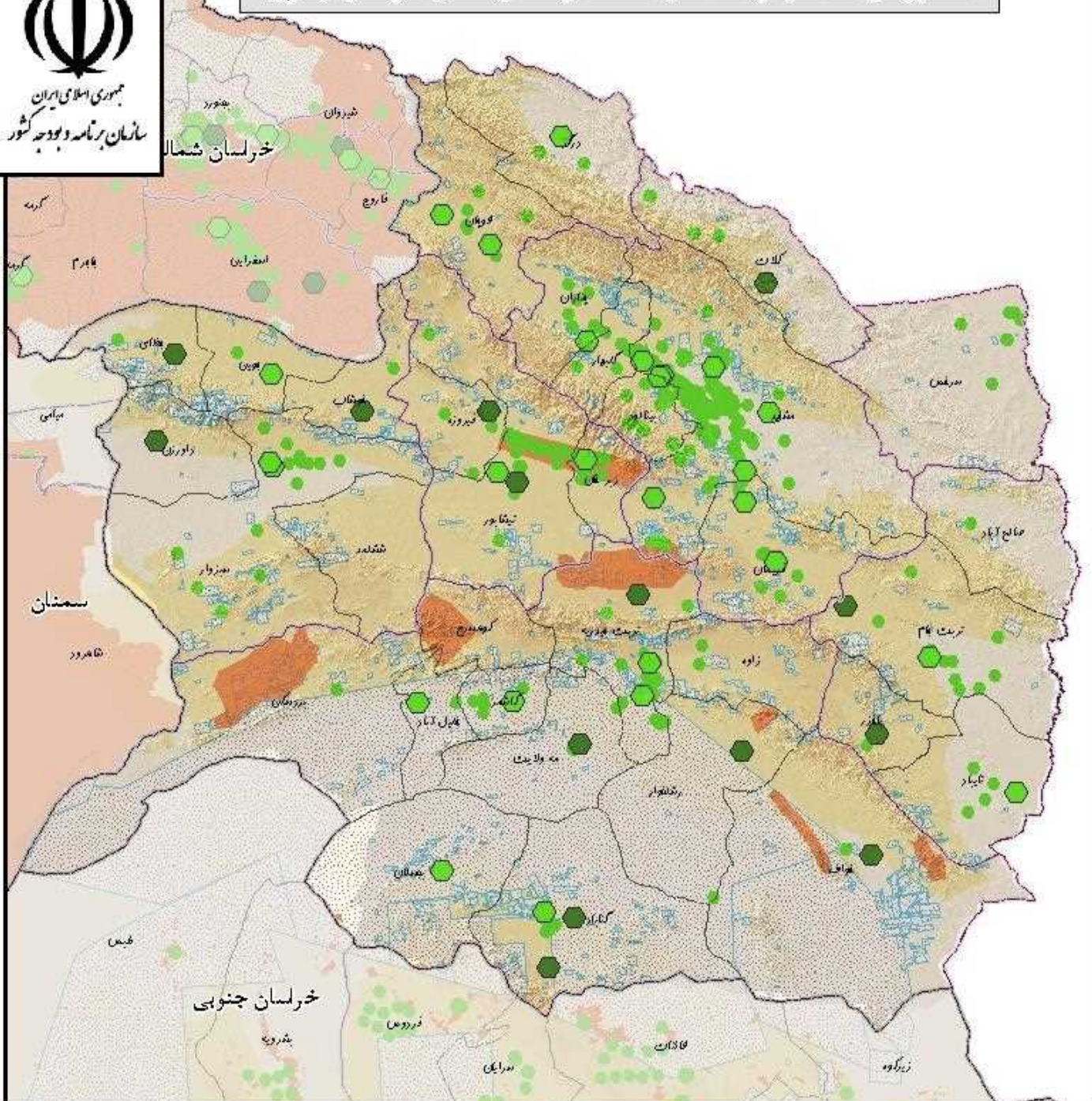


نویسنده: دکتر سید علی حسینی  
تألیف: دکتر سید علی حسینی و دکتر سید علی حسینی  
مطابق با استانداردهای سازمان برنامه و بودجه کشور

مقیاس: ۱:۲,۴۰۰,۰۰۰  
مطابق با استانداردهای سازمان برنامه و بودجه کشور



# قلمروهای مناسب و نامناسب صنعت و معدن استان خراسان رضوی



- راهنما
- قلمروهای مناسب صنعت**
- نواحی صنعتی
  - شهرک های صنعتی
  - مراکز صنعتی
- قلمروهای نامناسب صنعت**
- پهنه های معدنی
- مرزها**
- مرز استان
  - شهرستان
  - نواحی برنامه ریزی
  - تالاب و مرداب

تجزیه و تحلیل آماری فضایی آمایش سرزمین  
 محور برنامه ریزی، نظارت و کاهش سرزمین  
 سازمان صنعت، معدن و تجارت و برنامه ریزی استانی خراسان رضوی

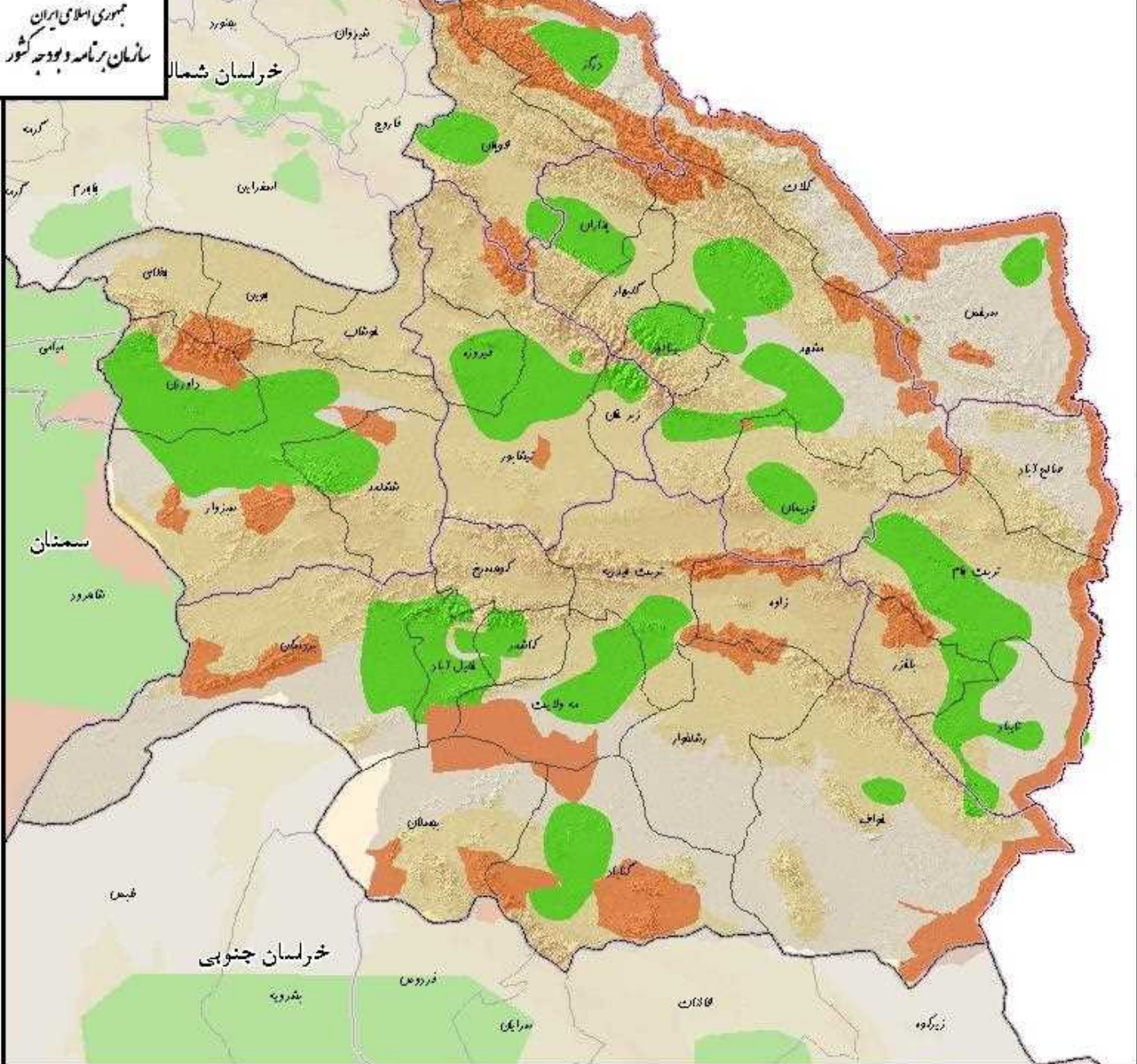
مقیاس: 1:2,400,000  
 ۳۹۹  
 مساحت آمایش سرزمین خراسان رضوی

Scale = 1:2,400,000  
 0 20 40 80  
 Kilometers

# قلمروهای مناسب و نامناسب گردشگری استان خراسان رضوی



جمهوری اسلامی ایران  
سازمان برنامه و بودجه کشور



راه‌نما

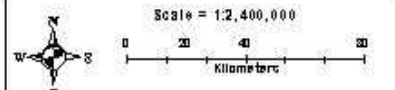
## قلمروهای مناسب گردشگری

- قلمروهای مناسب گردشگری
- قلمروهای نامناسب
- مرزها
- مرز استان
- شهرستان
- نواحی برنامه ریزی
- تالاب و مرداب



خبرنگار: دکتر بهمن آغوش مردمان  
نویسنده: بهمن آغوش مردمان و نظارت و آغوش مردمان  
مسلحان: بهمن آغوش مردمان و برنامه ریزی استان خراسان رضوی

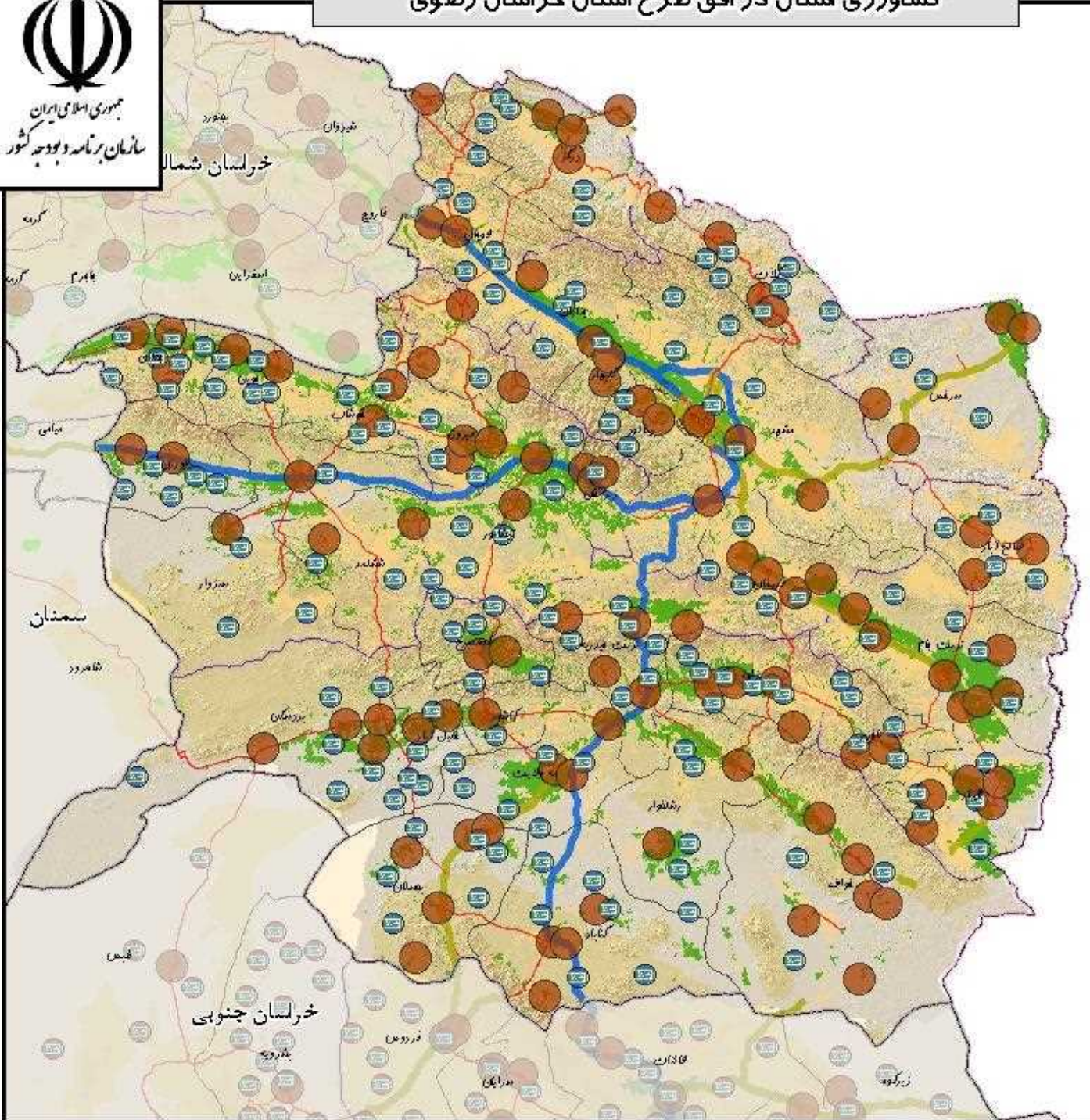
مقیاس: ۱:۲,۴۰۰,۰۰۰  
مقیاس: ۱:۲,۴۰۰,۰۰۰



# کشاورزی استان در افق طرح استان خراسان رضوی



جمهوری اسلامی ایران  
استان برنامهدو بودجه کشور



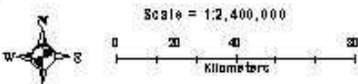
راهنما

- شهر کارکردی خوشه
- خوشه های کشاورزی
- خوشه های کشاورزی
- مرکز رشد و کارآفرینی
- وضعیت خوشه ها
- آتی
- توسعه وضع موجود
- موجود
- پهنه های کشاورزی
- یابغاری
- زراعت و یاغ
- زراعت آبی
- زراعت دیم
- نوع راه
- آزادراه
- بزرگراه
- راه اصلی
- مرزها
- مرز استان
- شهرستان
- نواحی برنامه ریزی
- نالات و مراتب

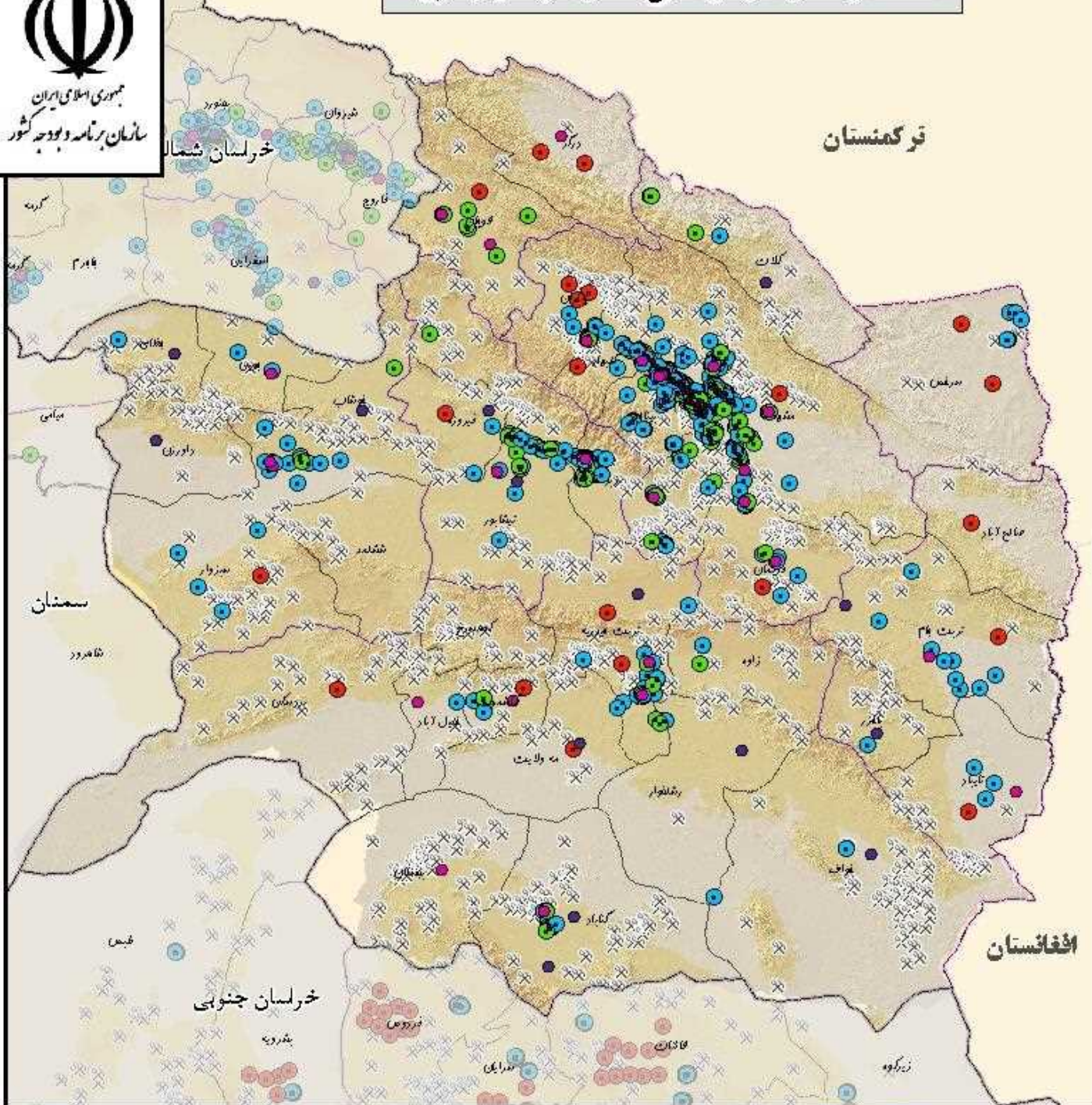


نقشه خطه در چارچوب نقشه آمایش سرزمینی  
انوار پرنده نیری نظارت و آمایش سرزمینی  
معاونان محققیت و پرنده نیری استان خراسان رضوی

مقیاس: ۱:۲,۴۰۰,۰۰۰  
مطابقت آمایش استان خراسان رضوی



# صنعت و معدن در افق طرح استان خراسان رضوی



- راهنما**
- مرزها**
- مرز استان
  - شهرستان
  - نواحی برنامه ریزی
  - تالاب و مرداب
- نواحی صنعتی**
- نوع**
- شهرک صنعتی
  - ناحیه صنعتی
  - مراکز صنعتی
  - معدن
- وضعیت**
- آبی
  - نوسعه وضع موجود
  - موجود

حوزه منطقه‌های آمایش مرزین  
 محور پرنده بهزی، نظارت و آمایش مرزین  
 سازمان محیط‌ت و پرنده بهزی آمایش خراسان رضوی

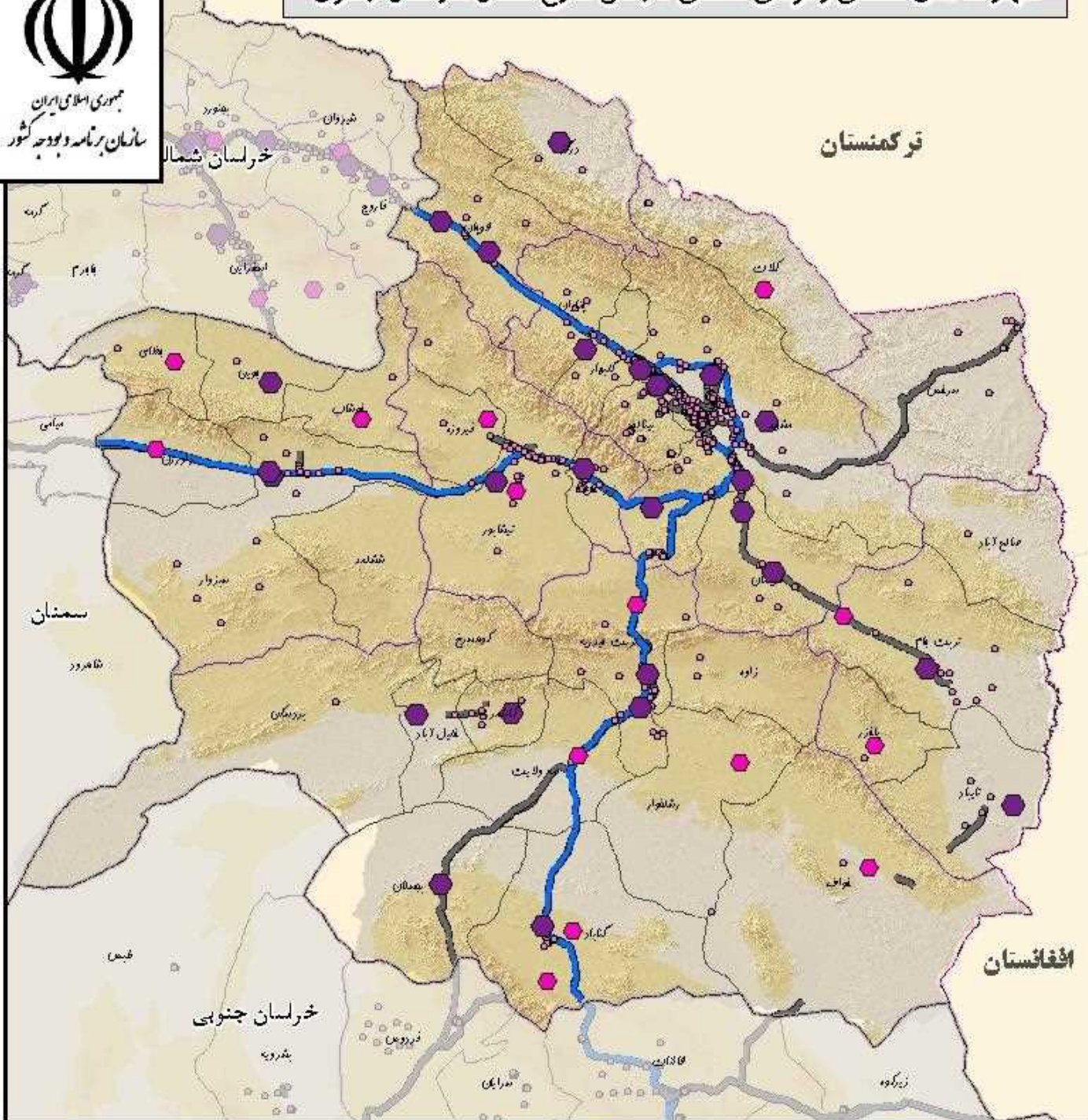
مقیاس: ۱:۲,۴۰۰,۰۰۰  
 مساحت آمایش استان خراسان رضوی ۳۹۹

Scale = 1:2,400,000  
 0 20 40 80  
 Kilometers

# شهرک های صنعتی و نواحی صنعتی در افق طرح استان خراسان رضوی



جمهوری اسلامی ایران  
سازمان برنامه و بودجه کشور



راهها

- شهرک صنعتی
- ناحیه صنعتی
- مراکز صنعتی

چاده

- آزادراه
- بزرگراه

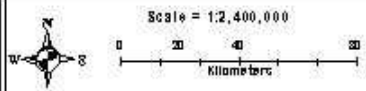
مرزها

- مرز استان
- شهرستان
- نواحی برنامه ریزی
- نقاط و مرزها



شهرک های صنعتی و نواحی صنعتی در افق طرح استان خراسان رضوی  
نقشه پهنه بندی نظارت و آمارهای مرزهای  
محدودات مرزهای و پهنه بندی استان خراسان رضوی

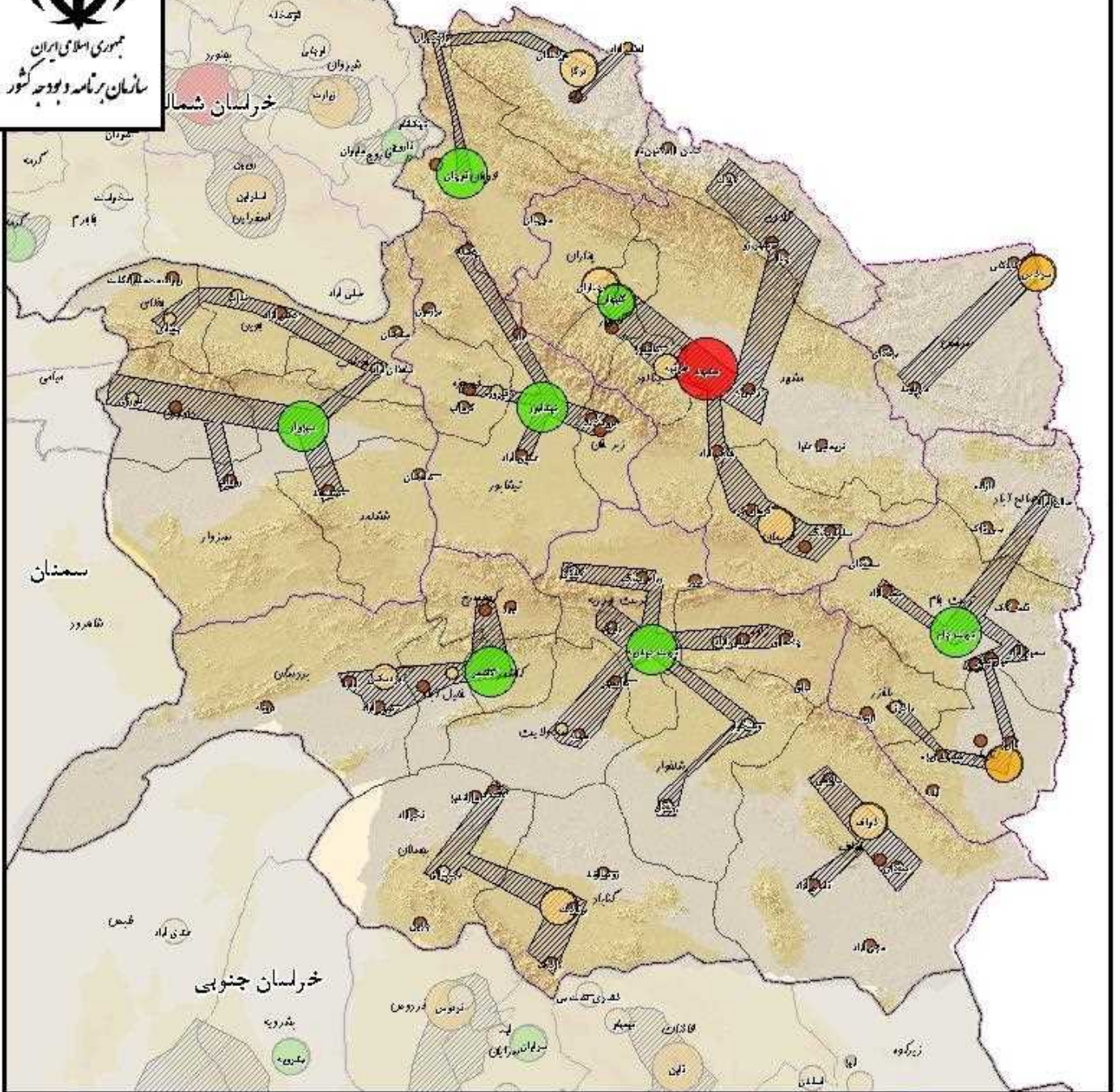
مقیاس: 1:2,400,000  
W 99



# سطح بندی شهرها در افق استان خراسان رضوی



جمهوری اسلامی ایران  
سازمان برنامه و بودجه کشور



راهها		مراکز شهری	
	نالیات و مرداب		سطح جمعیتی شهر
	نالیات و مرداب		سطح خدمات رسایی شهر
	سطح ۱		سطح ۵
	سطح ۲		سطح ۴
	سطح ۳		سطح ۳
	سطح ۴		سطح ۲
	سطح ۵		سطح ۱
	نهرهای همکار		
	مرزها		
	مرز استان		
	شهرستان		
	نواحی برنامه ریزی		



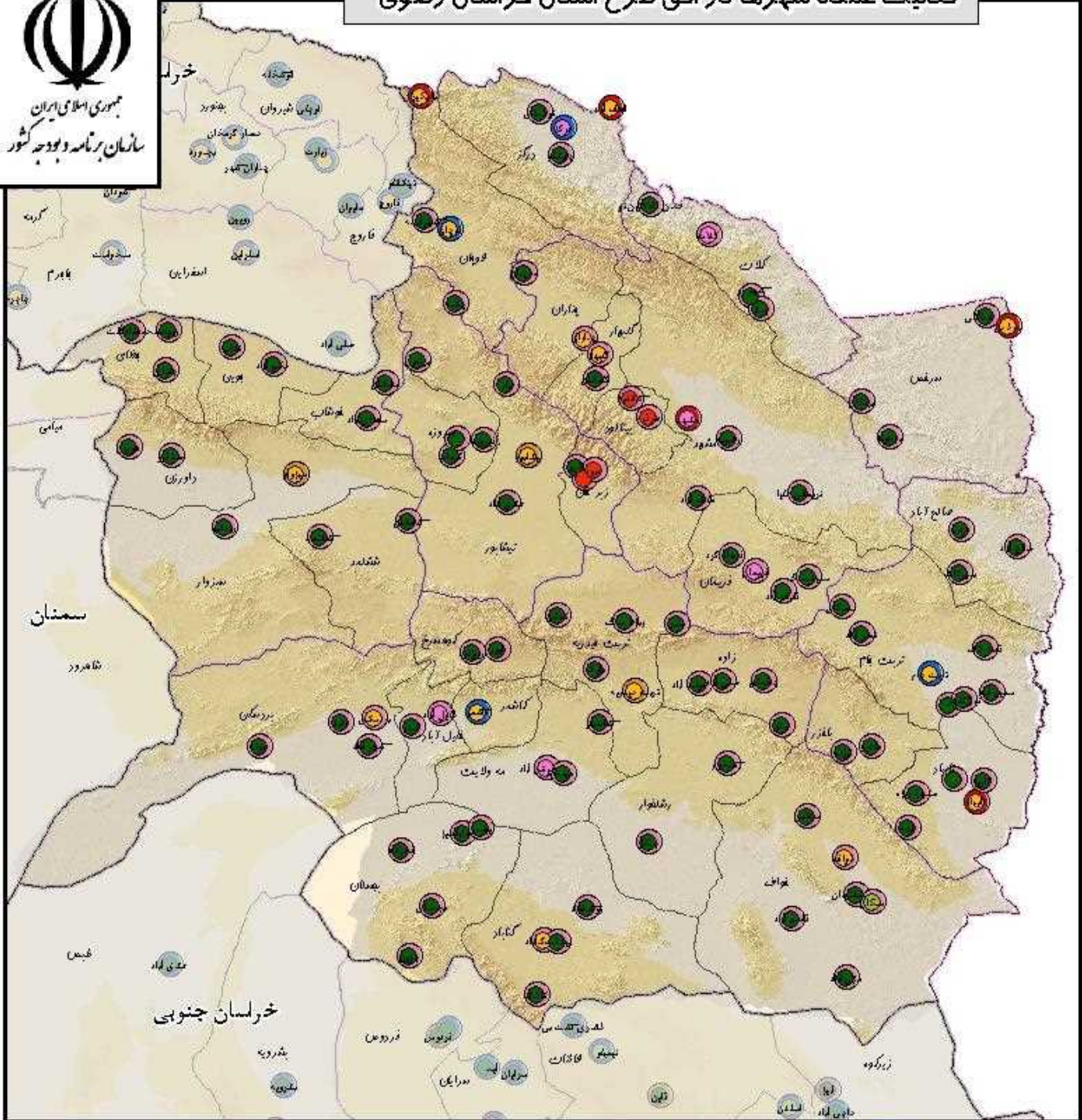
مقیاس: ۱:۲,۴۰۰,۰۰۰  
Scale = 1:2,400,000  
۰ ۲۰ ۴۰ ۸۰  
Kilometre bar



# فعالیت عمده شهرها در افق طرح استان خراسان رضوی



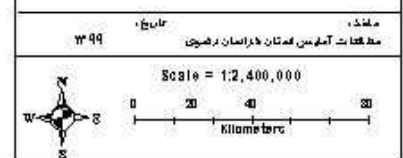
جمهوری اسلامی ایران  
سازمان برنامه و بودجه کشور



- راه‌نما**
- شهر
  - فعالیت غالب
  - کارکرد
- مناطقه ای**
- شهرستانی
  - مرزها
  - مرز استان
  - شهرستان
  - نواحی برنامه ریزی
  - ناحیه و مرزها
- فعالیت غالب خدمات**
- فعالیت غالب صنعتی
  - فعالیت غالب کشاورزی
  - فعالیت غالب گردشگری
  - چند نقشی
- شهر**
- استانی
  - قرا مالی



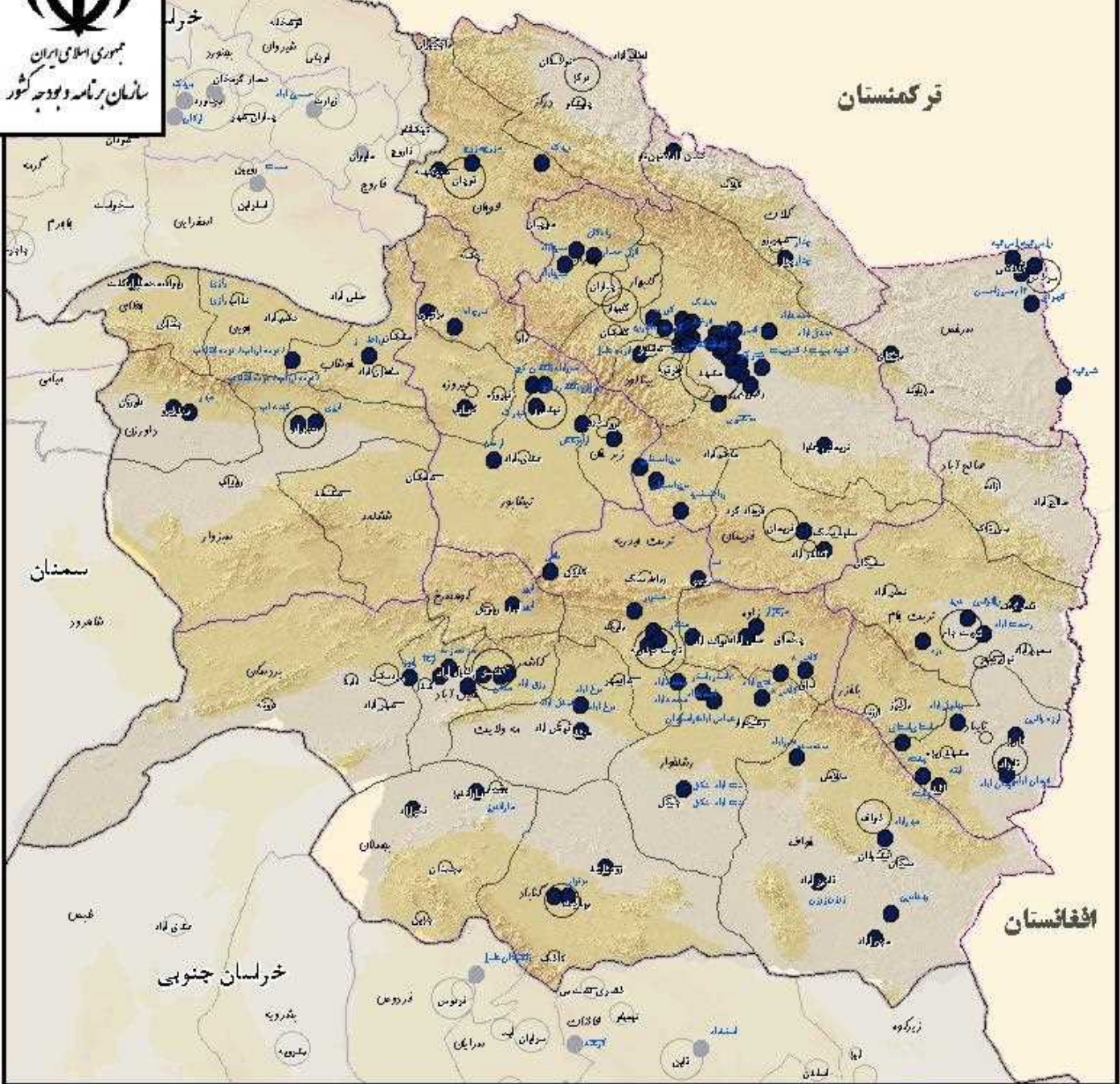
جهت برنامه ریزی و اجرای طرح توسعه مرزهای  
امور برنامه ریزی نظارت و آمارهای مرزهای  
مسلمانان محترم است و برنامه ریزی استان خراسان رضوی



# روستاهای مرکزی سطح یک استان خراسان رضوی



جمهوری اسلامی ایران  
سازمان برنامه و بودجه کشور



مقیاس: ۱:۲۴۰,۰۰۰  
مقیاس: ۱:۲۴۰,۰۰۰  
Scale = 1:2,400,000  
Kilometers

راهنما

روستای سطح ۱

جمعیت کل

مراکز شهری

سطح جمعیتی شهر

مرزها

مرز استان

شهرستان

نواحی برنامه ریزی

تالاب و مرداب

بین ۲۵۰۰ تا ۵۰۰۰ نفر

سطح ۵

سطح ۴

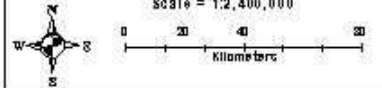
سطح ۳

سطح ۲

سطح ۱

کلیه نقشه‌ها در برهه‌های گذشته در زمین  
مورد برنامه ریزی، نظارت و آمارهای مردمی  
محلها ناموجود است و برنامه ریزی اهداف خراسان رضوی

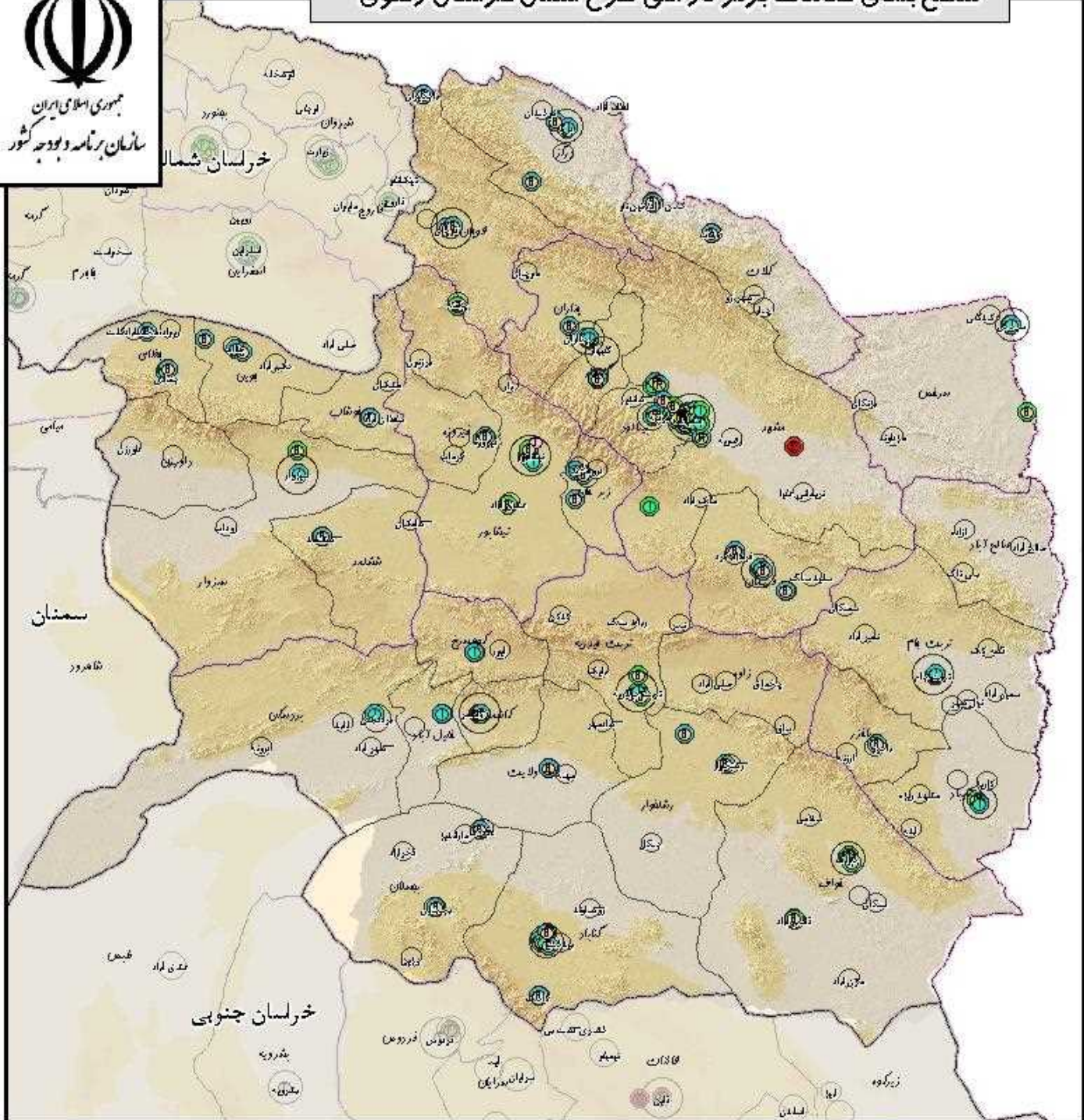
مقیاس: ۱:۲۴۰,۰۰۰  
مقیاس: ۱:۲۴۰,۰۰۰



# سطح بندی خدمات برتر در افق طرح استان خراسان رضوی



جمهوری اسلامی ایران  
سازمان برنامه و بودجه کشور

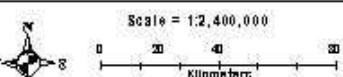


راهنما

- |                   |                        |                |
|-------------------|------------------------|----------------|
| شهرستان           | مالی و بازرگانی        | سطح جمعیتی شهر |
| نواحی برنامه ریزی | مراکز تحقیق و توسعه    | سطح ۵          |
| نالات و مرداب     | مراکز رشد و فناوری     | سطح ۴          |
|                   | پارک های علم و فن اوری | سطح ۳          |
|                   | خدمات برتر             | سطح ۲          |
|                   | وضعیت                  | سطح ۱          |
|                   | آبی                    | سطح ۰          |
|                   | توسعه وضع موجود        |                |
|                   | موجود                  |                |
|                   | مرزها                  |                |
|                   | خرقه ای و کب و کلر     |                |
|                   | خدمات قی و مهندسی      |                |



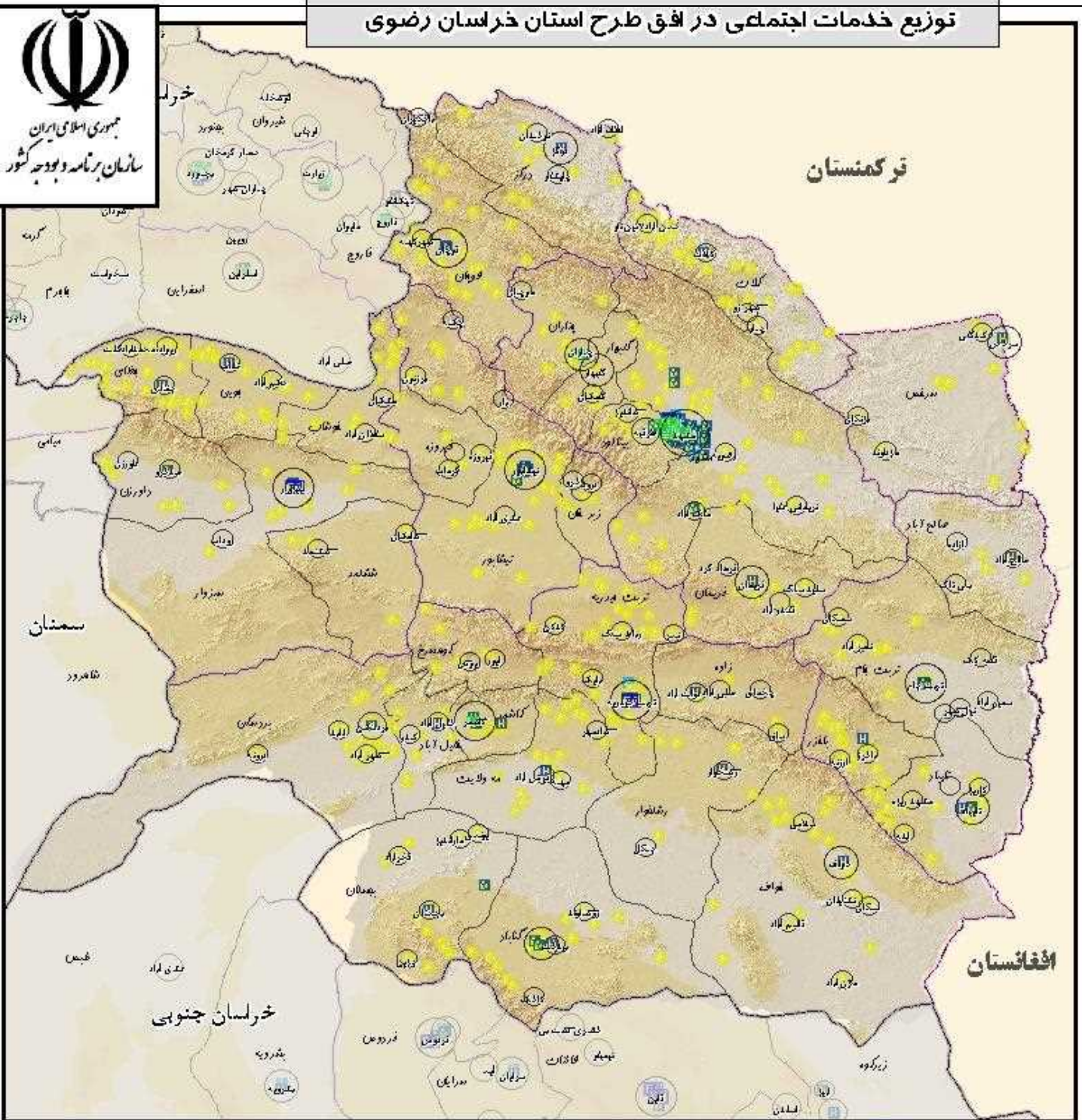
جهت نظر به نقشه کشی سرزمین  
افزودن برنامه ریزی نظارت و آرایش سرزمین  
مسلمانان محسن است و برنامه ریزی استان خراسان رضوی



# توزیع خدمات اجتماعی در افق طرح استان خراسان رضوی



جمهوری اسلامی ایران  
سازمان برنامه و بودجه کشور



راهنما

نایاب و مرداب

- مقطع ای جامع سطح جمعیتی شهر
- مرکز فرهنگی
- مرکز ورزشی
- مراکز آموزشی عالی
- کارکرد نوع
- قرا ملی، علوم پزشکی
- قرا ملی، جامع
- استانی، جامع
- استانی، جامع
- مقطع ای
- استانی
- شهرستانی
- قرا ملی
- ملی
- مقطع ای
- استانی
- شهرستانی
- مرزها
- مرز استان
- شهرستان
- نواحی برنامه ریزی

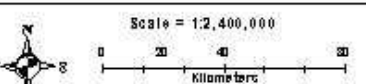
بیمارستان

- قطبی
- مقطع ای
- ناحیه ای
- شهرستانی
- مراکز آموزش عالی
- کارکرد نوع
- قرا ملی، علوم پزشکی
- قرا ملی، جامع
- استانی، جامع



جهت مطالعه دقیق تر نقشه آمایش سرزمین  
لطفاً به نقشه آمایش سرزمین و نقشه آمایش سرزمین  
مسلمانان مراجعه کنید و برنامه ریزی استان خراسان رضوی

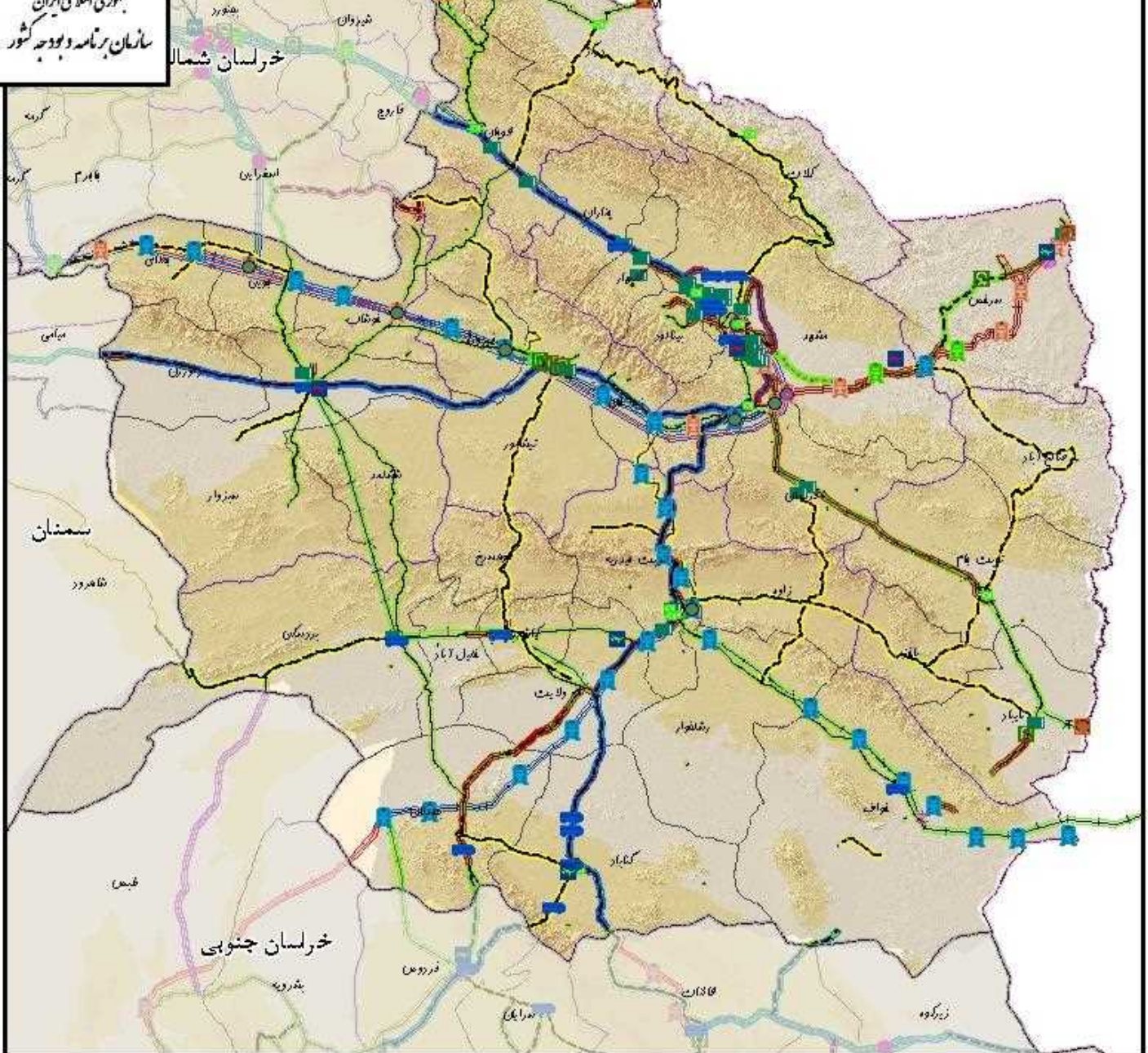
مقیاس: 1:2,400,000  
شماره: ۳۹۹



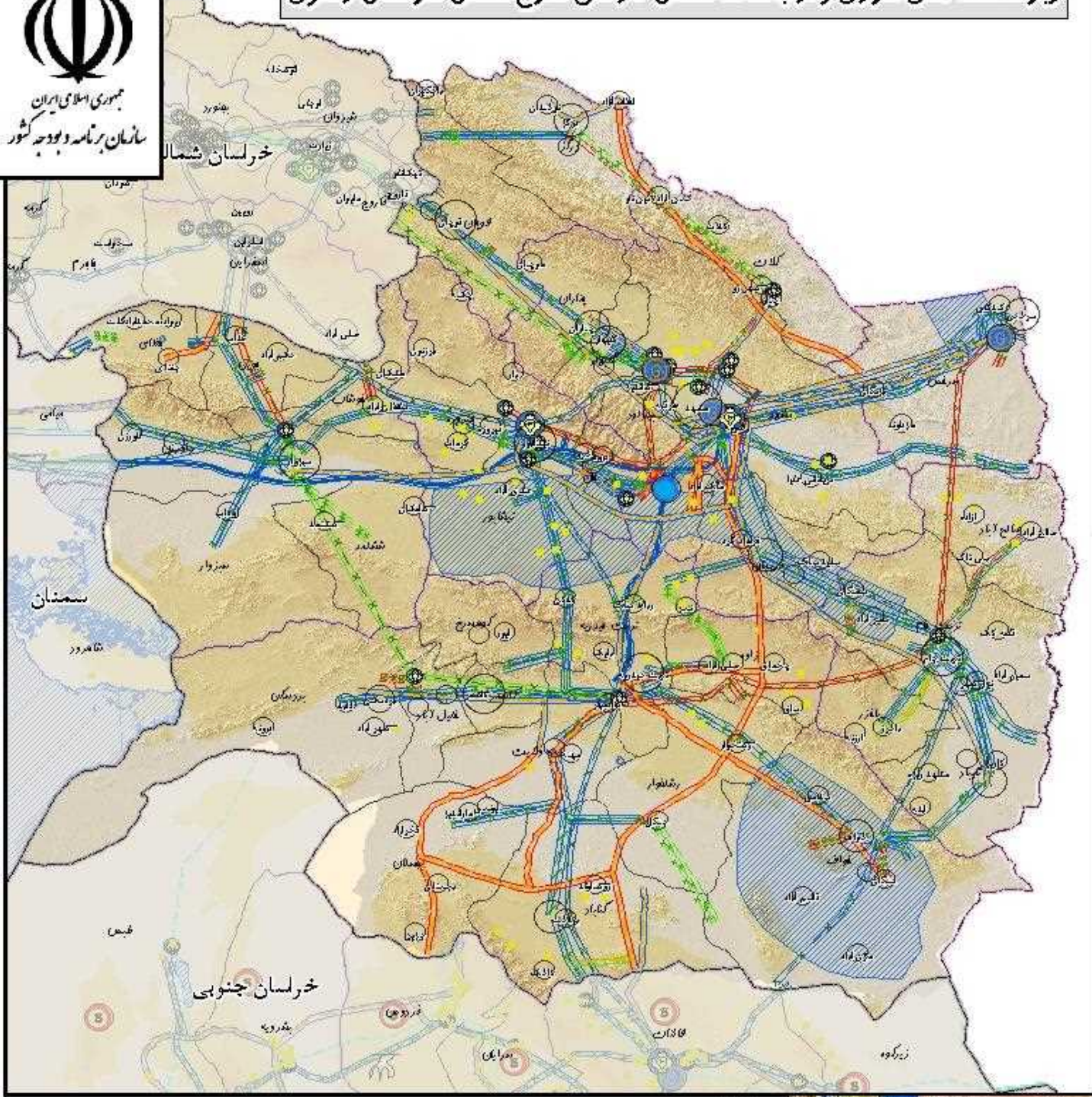
# نظام حمل و نقل، لجستیک و خدمات بازرگانی در افق طرح استان خراسان رضوی



جمهوری اسلامی ایران  
سازمان برنامه و بودجه کشور



# زیرساخت های انرژی و ارتباطات استان در افق طرح استان خراسان رضوی



راندما	
شهرستان	۴۰۰ × — ×
نواحی برنامه ریزی	۶۳
تالاب و مرداب	خطوط انتقال فرآورده
	وضعیت خطوط
	القی
	توسعه وضع موجود
	موجود
پهنه های دارای پتانسیل انرژی	پهنه های دارای پتانسیل انرژی
پتانسیل سایر	پتانسیل سایر
مرزها	مرزها
مرز استان	مرز استان
سیکل ترکیبی	سیکل ترکیبی
گازی	گازی
ایستگاه تقلیل فشار گاز	ایستگاه تقلیل فشار گاز
پست برق	پست برق
وضعیت مراکز	وضعیت مراکز
القی	القی
توسعه وضع موجود	توسعه وضع موجود
موجود	موجود
خطوط انتقال گاز	خطوط انتقال گاز
شیکه فیبر نوری	شیکه فیبر نوری
۱۳۲	۱۳۲
سطح جمعیتی شهر	سطح جمعیتی شهر
سطح ۵	سطح ۵
سطح ۴	سطح ۴
سطح ۳	سطح ۳
سطح ۲	سطح ۲
سطح ۱	سطح ۱
بادی	بادی
بخاری	بخاری
خورشیدی	خورشیدی
زمین گرمایی	زمین گرمایی



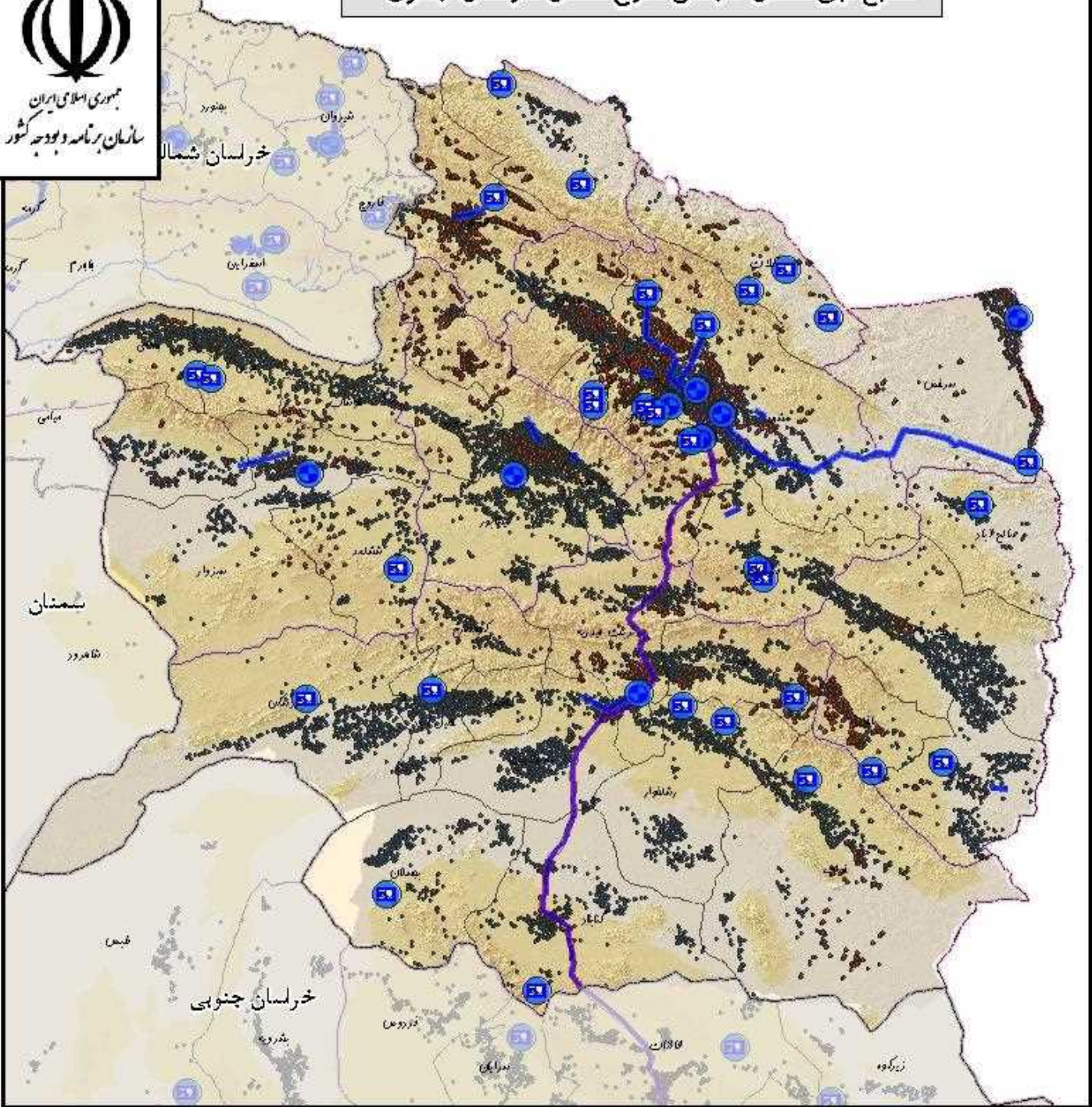
شهرخفاص، مرکز شهری گمشدگان، مرکز زمین  
 محور برنامه ریزی، نظارت و آگهی، مرکز زمین  
 سازمان مدیریت و برنامه ریزی استان خراسان رضوی

مقیاس: ۱:۲,۴۰۰,۰۰۰  
 ۰ ۲۰ ۴۰ ۸۰  
 Kilometers

# منابع آبی استان در افق طرح استان خراسان رضوی



جمهوری اسلامی ایران  
سازمان برنامه و بودجه کشور



## راهنما

- |                   |         |                       |                   |
|-------------------|---------|-----------------------|-------------------|
| موجود             | خط سبز  | سد                    | مربع آبی          |
| جاه آب            | خط آبی  | تصفیه خانه آب         | مربع آبی با علامت |
| غیر مجاز          | خط مشکی | وضعیت تعاض            |                   |
| مجاز              | خط قرمز | آبی                   | مربع قرمز         |
| رودخانه           | خط آبی  | توسعه وضع موجود       | مربع سبز          |
| دامنی             | خط آبی  | موجود                 | مربع آبی          |
| مرزها             | خط آبی  | خطوط انتقال آب در افق | خط بنفش           |
| مرز استان         | خط آبی  | خطوط انتقال آب در آتی | خط بنفش           |
| شهرستان           | خط آبی  | وضعیت خطوط            |                   |
| نواحی برنامه ریزی | خط آبی  | آبی                   | خط قرمز           |
| نایاب و مرداب     | خط آبی  | توسعه وضع موجود       | خط سبز            |



نقشه ماهواره ای آمایش سرزمینی  
امور برنامه ریزی، نظارت و آمایش سرزمین  
سازمان مدیریت و برنامه ریزی استان خراسان رضوی

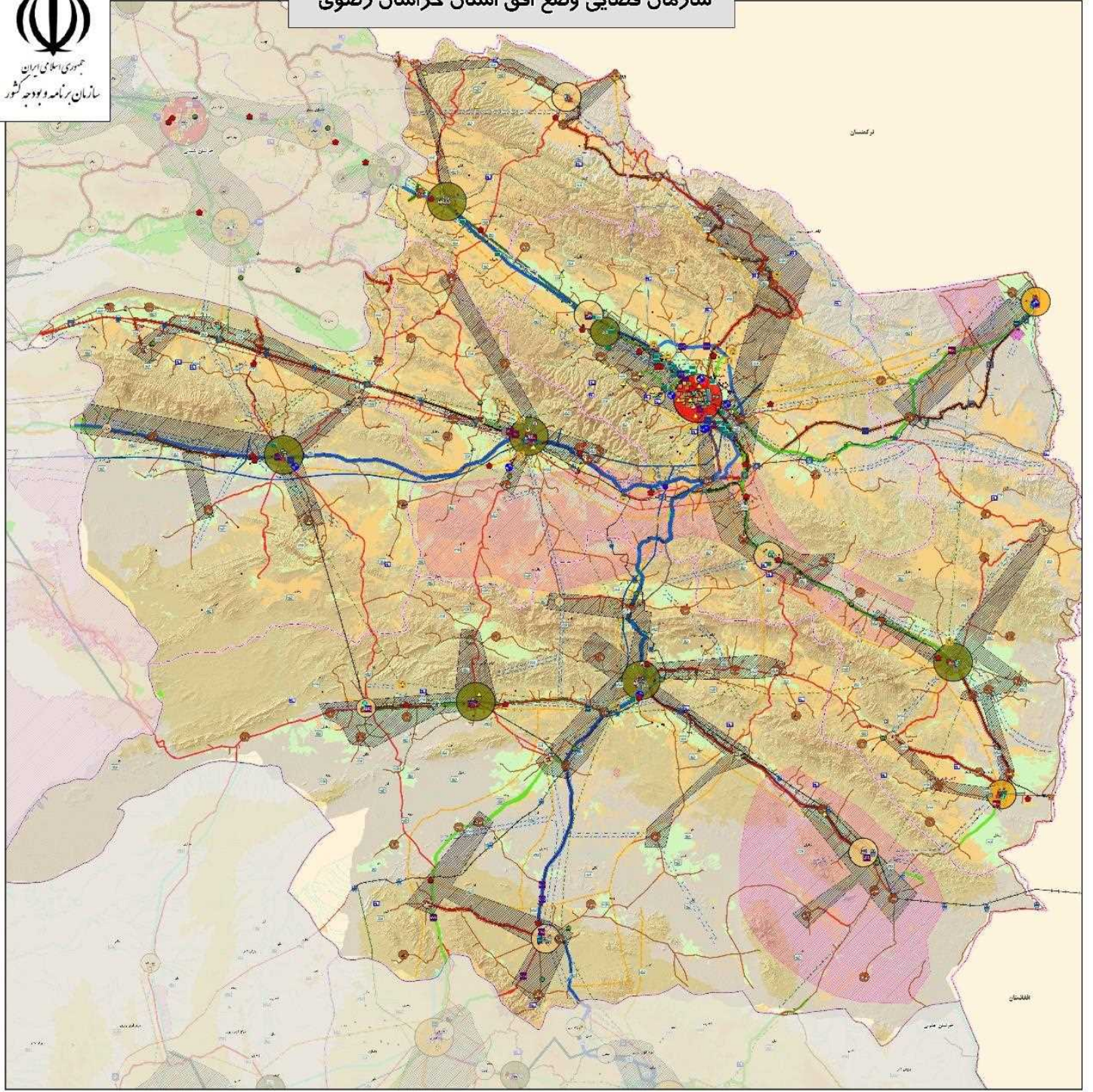
مقیاس: ۱:۲,۴۰۰,۰۰۰  
Scale = 1:2,400,000

۰ ۲۰ ۴۰ ۸۰  
Kilometers



جمهوری اسلامی ایران  
سازمان برنامه و بودجه کشور

## سازمان فضایی وضع افق خراسان رضوی



درگهان

الفسقان

- سکونتگاه ها**
- اندازه جمعیتی شهر
  - کمتر از ۱۰ هزار نفر
  - بین ۱۰ تا ۲۵ هزار نفر
  - بین ۲۵ تا ۵۰ هزار نفر
  - بین ۵۰ تا ۱۰۰ هزار نفر
  - بین ۱۰۰ تا ۲۰۰ هزار نفر
  - بین ۲۰۰ تا ۱ میلیون نفر
  - بین ۱ تا ۲ میلیون نفر
- سطح خدمات رسانی شهر**
- سطح ۱
  - سطح ۲
  - سطح ۳
  - سطح ۴
  - سطح ۵
  - شهرهای همکار
  - نواحی برنامه ریزی

- خطوط انتقال آب در افق گردشگری**
- محور گردشگری
  - یوم گردی یا طبیعی
  - تاریخی
  - متمركز
  - کشاورزی
  - مناطق نمونه گردشگری
  - آموزش عالی و بهداشت و درمان
  - مراکز آموزش عالی
  - فرامی
  - ملی
  - منطقه ای
  - استانی
  - شهرستانی
  - بیمارستان
  - طبیعی
  - منطقه ای
  - ناحیه ای
  - شهرستانی

- انرژی**
- نیروگاه
  - بادی
  - بخاری
  - خورشیدی
  - سیکل ترکیبی
  - گازی
  - خطوط انتقال فرآورده
  - خطوط انتقال گاز
  - خطوط انتقال نیرو
  - ۶۳×
  - ۱۳۲×
  - ۴۰۰×
  - پست برق
  - پهتپه های دارای پتانسیل انرژی
  - پتانسیل سایر
  - منابع آب
  - سد در افق
  - تصفیه خانه آب

- حمل و نقل و ارتباطات**
- سبک
  - سنگین
  - شبکه فبر نوری
  - خدمات بازرگانی
  - منطقه ویژه
  - گمرک
  - بنادر خشک
  - بارنامه کالا
  - سیلو
  - سردخانه
  - ایبار
  - TM بازارچه مرزی
  - خدمات بهتر
  - مراکز تحقیق و توسعه
  - خدمات فنی و مهندسی
  - مالی و بازاریابی
  - بیمه
  - خرقه ای و کسب و کار
  - مراکز رشد و فناوری

- فرودگاه**
- فراملی
  - ملی
  - چاده
  - آژانراه
  - بزرگراه
  - راه اصلی
  - راه فرعی
  - پایانه چاده ای
  - باری
  - دو منظوره
  - مسافری
  - خطوط راه آهن
  - دو منظوره
  - دو منظوره
  - سبک
  - سنگین
  - ایستگاه راه آهن
  - دو منظوره



دستبرخه شورفعلی آمایش سرزمین  
امور برنامه ریزی، نظارت و آمایش سرزمین  
سازمان مدیریت و برنامه ریزی استان خراسان رضوی

مختصات آمایش فضا خراسان رضوی

Scale = 1:256,000

Coordinate System: GCS\_NIRI\_904