

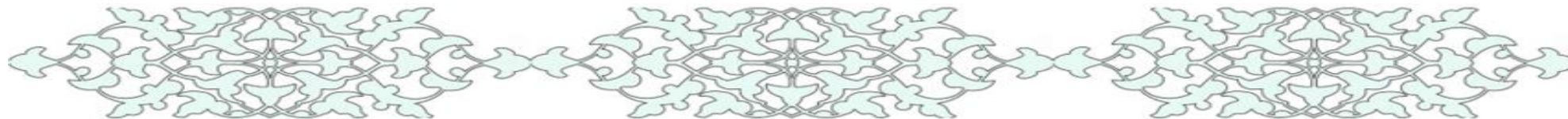
اتاق بازرگانی، صنایع، معادن و کشاورزی
خراسان رضوی

عنوان:

بررسی افزایش نرخ تورم استان خراسان رضوی در اردیبهشت ۱۴۰۳

مرکز پژوهش‌های اتاق بازرگانی، صنایع، معادن و کشاورزی خراسان رضوی

خرداد ۱۴۰۳



شناسنامه گزارش



اتاق بازرگانی، صنایع، معادن و کشاورزی
خراسان رضوی

عنوان:

بررسی افزایش نرخ تورم استان خراسان رضوی در اردیبهشت ۱۴۰۳

مرکز پژوهش‌های اتاق بازرگانی، صنایع، معادن و کشاورزی خراسان رضوی

تهیه کنندگان: سعیده به نژاد

ناظر: شهرام عیدی زاده

واژگان کلیدی: تورم، استان خراسان رضوی، مسکن، اجاره بها

تاریخ انتشار: خرداد ۱۴۰۳

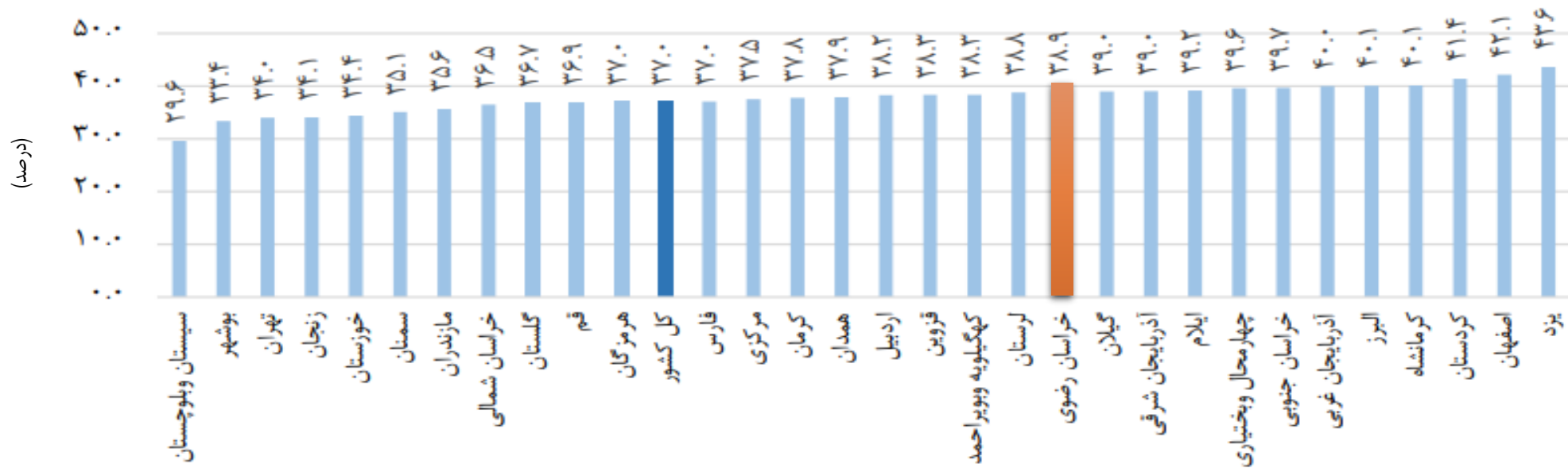
نشانی: مشهد مقدس - خیابان امام خمینی - جنب باغ ملی - ساختمان اتاق بازرگانی - کد پستی: ۹۱۳۷۷۳۴۱۹۵

تورم

تورم یکی از مهمترین مشکلات اقتصاد ایران است که سیاستگذاران همیشه به دنبال کنترل آن بوده اند. اگرچه، استفاده از ابزارهای اقتصاد کلان میتواند نرخ تورم را در یک کشور کاهش دهد اما با توجه به ویژگی‌های هر استان میزان کاهش و یا افزایش نرخ تورم در آن، متفاوت است.



نرخ تورم سالانه کالاها و خدمات مصرفی خانوارهای کشور به تفکیک استان (اردیبهشت ماه ۱۴۰۳)



منبع: مرکز آمار ایران (۱۴۰۳)

در اردیبهشت ماه ۱۴۰۳ نرخ تورم سالانه برای استان خراسان رضوی
۳۸.۹ درصد برآورد شده است.

نرخ تورم ماهانه کالاها و خدمات مصرفی خانوارهای کشور به تفکیک استان (فروردین ماه ۱۴۰۳)



تورم ماهانه استان خراسان رضوی در فروردین سال جاری ۳.۳ درصد برآورد شده است که بالاتر از میانگین کشوری بوده است.

در این ماه نرخ تورم خوراکی ها و آشامیدنی‌ها و دخانیات در استان ۴.۲ درصد و نرخ تورم کالاهای غیرخوراکی و خدمات ۲.۹ درصد بوده است.

نام استان	شاخص کل				خوراکی‌ها و آشامیدنی‌ها و دخانیات				کالاهای غیر خوراکی و خدمات					
	شاخص کل	تورم ماهانه	تورم نقطه به نقطه	نرخ تورم سالانه	ضریب اهمیت	تورم ماهانه	تورم نقطه به نقطه	نرخ تورم سالانه	ضریب اهمیت	شاخص	تورم ماهانه	تورم نقطه به نقطه	نرخ تورم سالانه	
کل کشور	۲۳۶.۳	۲.۶	۳۰.۹	۳۸.۸	۲۹.۴۴	۲۶۹.۵	۲.۹	۲۳.۸	۳۷.۳	۷۰.۵۶	۲۲۲.۴	۲.۵	۳۴.۸	۳۹.۵
آذربایجان شرقی	۲۴۸.۴	۲.۹	۲۹.۹	۴۱.۷	۳۱.۵۹	۲۷۰.۵	۲.۷	۲۳.۳	۳۶.۵	۶۸.۴۱	۲۳۸.۳	۳.۰	۳۳.۶	۴۴.۶
آذربایجان غربی	۲۵۰.۷	۳.۴	۳۴.۳	۴۲.۰	۳۳.۳۹	۲۷۲.۸	۲.۸	۲۵.۱	۳۸.۰	۶۶.۶۱	۲۳۹.۶	۳.۷	۴۰.۲	۴۴.۶
اردبیل	۲۴۴.۹	۳.۲	۳۵.۴	۳۹.۷	۳۲.۴۹	۲۸۵.۹	۳.۵	۲۸.۲	۴۳.۷	۶۷.۵۱	۲۲۵.۲	۳.۱	۴۰.۲	۳۷.۳
اصفهان	۲۵۰.۹	۲.۴	۳۳.۷	۴۴.۱	۳۸.۳۳	۲۸۰.۳	۲.۰	۲۷.۰	۴۱.۷	۷۱.۵۷	۲۳۹.۳	۲.۶	۳۷.۰	۴۵.۳
البرز	۲۵۰.۷	۲.۲	۳۳.۵	۴۱.۸	۳۵.۱۱	۲۷۳.۳	۲.۸	۲۱.۵	۳۶.۰	۷۴.۸۹	۲۴۳.۱	۱.۹	۳۸.۷	۴۴.۳
ایلام	۲۵۳.۱	۳.۱	۳۵.۰	۴۱.۳	۳۹.۸۶	۲۸۲.۹	۲.۴	۲۶.۶	۴۱.۲	۶۰.۱۴	۲۳۳.۳	۳.۷	۴۲.۵	۴۱.۴
بوشهر	۲۲۴.۲	۴.۱	۲۶.۱	۳۵.۵	۳۹.۱۷	۲۵۷.۸	۵.۴	۲۴.۱	۳۶.۸	۶۰.۸۳	۲۰۲.۶	۳.۰	۲۷.۹	۳۴.۴
تهران	۲۲۲.۰	۱.۸	۳۰.۳	۳۵.۲	۳۱.۹۱	۲۶۲.۳	۳.۱	۲۶.۲	۳۵.۸	۷۸.۰۹	۲۱۰.۷	۱.۳	۳۲.۸	۳۴.۹
چهارمحال و بختیاری	۲۵۴.۹	۲.۳	۲۹.۵	۴۲.۷	۳۹.۶۴	۲۷۹.۴	۲.۶	۲۳.۸	۴۰.۹	۶۰.۳۶	۲۳۸.۹	۲.۱	۳۴.۲	۴۴.۲
خراسان جنوبی	۲۴۹.۴	۳.۳	۳۳.۳	۴۱.۵	۳۹.۱۹	۲۷۲.۰	۲.۴	۲۵.۲	۳۹.۵	۶۰.۸۱	۲۳۴.۸	۳.۹	۴۰.۰	۴۳.۱
خراسان رضوی	۲۴۰.۵	۳.۳	۳۱.۳	۴۰.۶	۳۰.۷۸	۲۷۶.۹	۴.۲	۲۳.۷	۳۸.۳	۶۹.۲۲	۲۲۴.۴	۲.۹	۳۵.۸	۴۲.۰
خراسان شمالی	۲۳۷.۵	۲.۸	۳۰.۸	۳۸.۹	۳۹.۳۹	۲۶۹.۵	۳.۲	۲۰.۶	۳۱.۳	۶۰.۶۱	۲۳۳.۲	۲.۵	۳۹.۶	۴۵.۵
خوزستان	۲۳۴.۱	۴.۸	۳۲.۱	۳۶.۲	۳۸.۷۶	۲۶۴.۳	۳.۸	۲۵.۳	۳۶.۱	۶۱.۲۴	۲۱۴.۹	۵.۶	۳۷.۹	۳۶.۳
زنجان	۲۳۸.۵	۲.۵	۲۶.۱	۳۶.۲	۳۹.۵۵	۲۶۱.۱	۱.۸	۲۰.۳	۳۳.۳	۷۰.۴۵	۲۱۴.۸	۲.۹	۳۹.۳	۳۷.۸
سمنان	۲۳۵.۸	۳.۶	۳۲.۷	۳۶.۳	۳۷.۹۴	۲۶۴.۵	۳.۶	۲۲.۲	۳۲.۸	۶۲.۰۶	۲۱۸.۳	۳.۷	۴۰.۷	۳۹.۲
سیستان و بلوچستان	۲۱۹.۱	۱.۶	۲۰.۳	۳۲.۷	۳۸.۸۴	۲۶۱.۱	۱.۰	۱۶.۶	۳۳.۸	۶۱.۱۶	۱۹۲.۴	۲.۲	۲۳.۷	۳۱.۷
فارس	۲۳۲.۰	۳.۳	۳۲.۰	۳۸.۶	۳۰.۵۷	۲۶۹.۲	۲.۷	۲۵.۵	۴۰.۶	۶۹.۴۳	۲۱۵.۶	۳.۶	۳۵.۹	۳۷.۴
قزوین	۲۴۵.۰	۲.۹	۳۳.۳	۴۰.۰	۳۳.۰۲	۲۶۳.۶	۲.۶	۲۰.۸	۳۲.۵	۶۶.۹۸	۲۳۵.۸	۳.۱	۴۱.۴	۴۴.۹
قم	۲۳۹.۵	۲.۸	۲۸.۹	۳۹.۱	۳۱.۷۹	۲۶۳.۰	۳.۱	۲۲.۲	۳۵.۱	۶۸.۲۱	۲۳۸.۵	۲.۶	۳۳.۸	۴۱.۴
کردستان	۲۵۲.۹	۳.۲	۳۲.۴	۴۴.۰	۳۸.۴۳	۲۷۸.۴	۳.۱	۲۶.۶	۴۲.۱	۶۱.۵۷	۲۲۷.۰	۳.۳	۳۷.۱	۴۵.۵
کرمان	۲۴۰.۹	۲.۴	۳۴.۰	۳۹.۱	۳۸.۳۵	۲۶۵.۲	۱.۸	۲۳.۷	۳۶.۷	۶۱.۷۵	۲۲۵.۸	۲.۸	۴۲.۷	۴۱.۱
کرمانشاه	۲۵۰.۳	۲.۴	۳۱.۴	۴۲.۵	۳۷.۴۹	۲۸۰.۵	۲.۱	۲۵.۳	۴۰.۲	۶۲.۵۱	۲۳۲.۲	۲.۶	۳۶.۲	۴۴.۲
کهگیلویه و بویراحمد	۲۴۶.۲	۳.۰	۳۲.۰	۴۰.۳	۳۴.۱۳	۲۶۴.۸	۳.۷	۲۳.۳	۳۸.۲	۶۵.۸۷	۲۳۶.۶	۲.۵	۳۷.۵	۴۱.۶
گلستان	۲۴۰.۱	۳.۴	۳۱.۲	۳۸.۶	۳۰.۳۱	۲۷۱.۹	۳.۲	۲۳.۷	۳۵.۷	۶۹.۷۹	۲۲۶.۳	۳.۵	۳۵.۴	۴۰.۲
گیلان	۲۳۸.۳	۳.۲	۳۳.۳	۴۰.۷	۳۸.۱۴	۲۶۳.۳	۲.۳	۲۴.۶	۳۶.۴	۷۱.۸۶	۲۳۸.۴	۳.۶	۳۷.۶	۴۲.۸
لرستان	۲۵۳.۱	۲.۲	۲۸.۶	۴۱.۶	۳۸.۳۹	۲۸۹.۶	۲.۲	۲۲.۲	۴۰.۳	۶۱.۷۱	۲۳۰.۵	۲.۱	۳۴.۱	۴۲.۶
مازندران	۲۳۳.۳	۲.۳	۲۸.۳	۳۷.۵	۳۰.۳۱	۲۶۲.۶	۱.۸	۲۱.۹	۳۵.۵	۶۹.۶۹	۲۲۰.۵	۲.۵	۳۱.۹	۳۸.۶
مرکزی	۲۴۵.۰	۲.۶	۲۹.۷	۳۹.۸	۳۴.۹۵	۲۷۹.۸	۳.۰	۲۷.۹	۳۷.۴	۶۵.۰۵	۲۲۶.۳	۲.۴	۳۴.۹	۴۱.۵
هرمزگان	۲۳۹.۵	۳.۰	۲۷.۷	۳۹.۲	۳۱.۸۵	۲۶۵.۵	۳.۵	۲۷.۲	۳۵.۲	۶۸.۱۵	۲۲۷.۳	۲.۷	۳۷.۹	۴۱.۶
همدان	۲۳۹.۳	۳.۳	۳۷.۸	۴۰.۷	۳۹.۷۱	۲۷۰.۷	۲.۷	۲۰.۲	۳۷.۶	۷۰.۲۹	۲۲۶.۰	۳.۵	۳۲.۰	۴۲.۴
یزد	۲۶۲.۹	۲.۳	۲۹.۳	۴۶.۸	۳۵.۰۷	۲۸۳.۵	۲.۲	۲۳.۳	۴۰.۲	۶۴.۹۳	۲۵۱.۸	۲.۴	۳۳.۲	۵۱.۳

نرخ تورم ماهانه کالاها و خدمات مصرفی خانوارهای کشور به تفکیک استان (اردیبهشت ماه ۱۴۰۳)

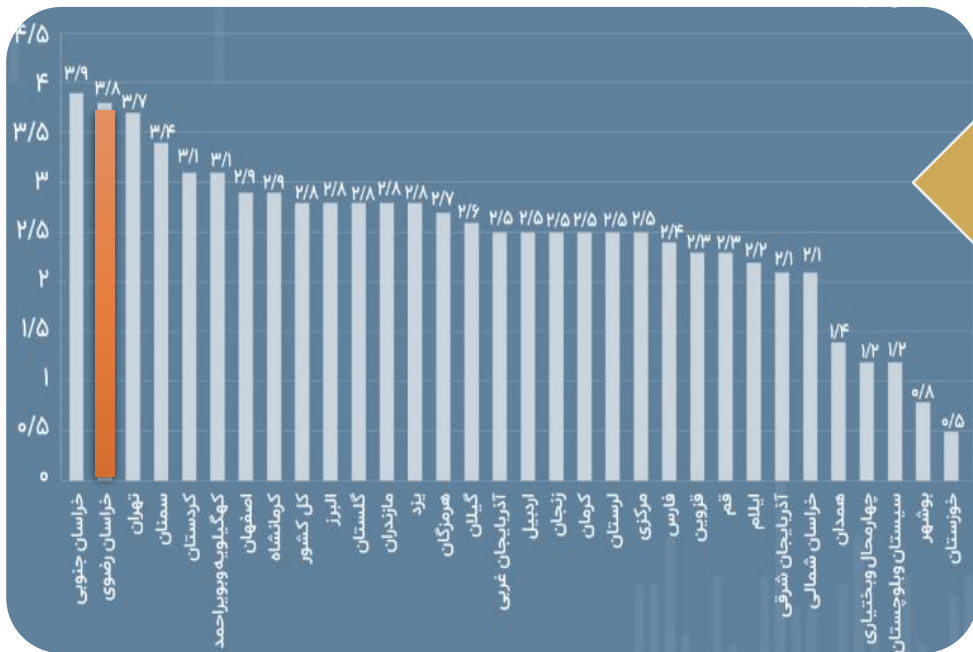


بر اساس جدیدترین آمارهای منتشر شده از سوی مرکز آمار ایران نرخ تورم ماهانه استان با افزایش ۰.۵ درصدی نسبت به ماه گذشته، در اردیبهشت ماه ۱۴۰۳ به ۳.۸ درصد رسیده و بعد از استان خراسان جنوبی، رتبه دوم را در بین سایر استان ها کسب کرده است.

در این ماه نرخ تورم خوراکی ها و آشامیدنی‌ها و دخانیات در استان ۳.۲ درصد و نرخ تورم کالاهای غیرخوراکی و خدمات ۴.۱ درصد بوده است.

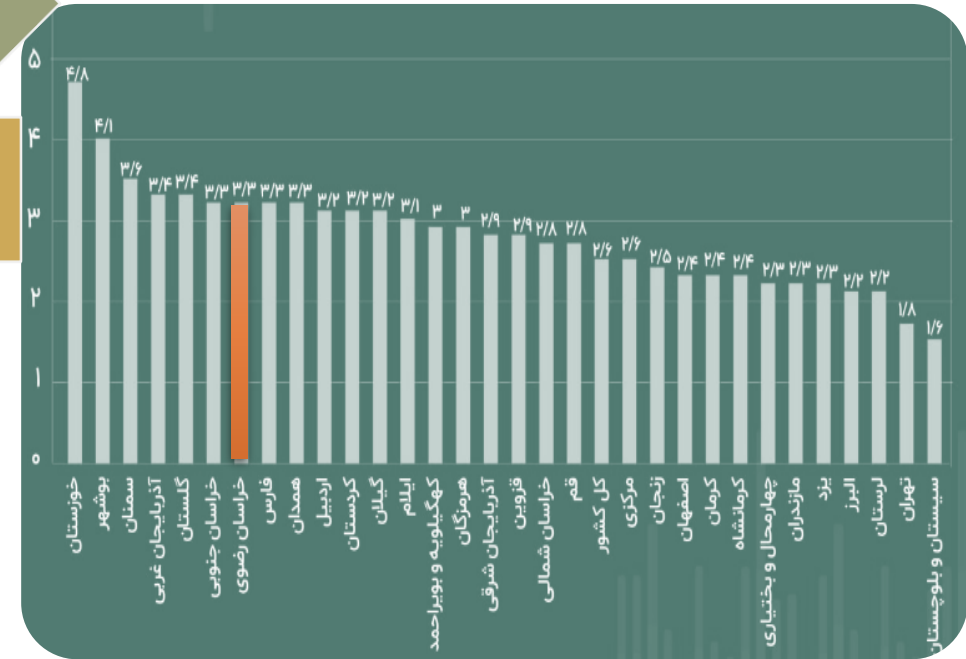
نام استان	شاخص کل				خوراکی‌ها و آشامیدنی‌ها و دخانیات				کالاهای غیر خوراکی و خدمات			
	شاخص کل	تورم ماهانه	تورم نقطه به نقطه	نرخ تورم سالانه	ضریب اهمیت	تورم ماهانه	تورم نقطه به نقطه	نرخ تورم سالانه	ضریب اهمیت	تورم ماهانه	تورم نقطه به نقطه	نرخ تورم سالانه
کل کشور	۲۴۳.۰	۲.۸	۳۱.۰	۳۷.۰	۲۹.۴۴	۱.۸	۲۲.۸	۳۳.۷	۷.۵۶	۳.۳	۳۵.۵	۳۸.۸
آذربایجان شرقی	۲۵۳.۶	۲.۱	۲۸.۷	۳۹.۰	۳۱.۵۹	۱.۵	۲۲.۳	۳۲.۹	۶۸.۴۱	۲.۴	۳۲.۴	۴۲.۶
آذربایجان غربی	۲۵۷.۱	۲.۵	۳۳.۳	۴۰.۰	۳۳.۳۹	۱.۴	۲۲.۸	۳۴.۱	۶۶.۶۱	۳.۲	۴۰.۱	۴۲.۸
اردبیل	۲۵۱.۱	۲.۵	۳۴.۰	۳۸.۲	۳۲.۴۹	۱.۵	۲۴.۹	۳۹.۷	۶۷.۵۱	۳.۲	۴۰.۲	۳۷.۳
اصفهان	۲۵۸.۲	۲.۹	۳۴.۳	۴۲.۱	۳۸.۴۳	۱.۵	۲۶.۹	۳۸.۰	۷۱.۵۷	۳.۶	۳۷.۹	۴۴.۲
البرز	۲۵۷.۶	۲.۸	۳۳.۵	۴۰.۱	۳۵.۱۱	۲.۲	۲۰.۹	۳۲.۳	۷۴.۸۹	۳.۰	۳۸.۹	۴۳.۴
ایلام	۲۵۸.۷	۲.۲	۳۱.۹	۳۹.۲	۳۹.۸۶	۱.۰	۲۰.۵	۳۶.۵	۶۰.۱۴	۳.۲	۴۲.۴	۴۱.۵
بوشهر	۲۴۶.۱	-۰.۸	۲۴.۲	۳۳.۴	۳۹.۱۷	-۰.۸	۱۸.۶	۳۲.۷	۶۰.۸۳	۲.۲	۲۹.۰	۳۳.۹
تهران	۲۴۰.۲	۳.۷	۳۰.۹	۳۴.۰	۳۱.۹۱	۲.۴	۲۲.۰	۳۲.۵	۷۸.۰۹	۴.۱	۳۴.۳	۳۴.۶
چهارمحال و بختیاری	۲۵۸.۱	۱.۲	۲۷.۳	۳۹.۶	۳۹.۶۴	-۰.۵	۲۸.۰	۳۶.۸	۶۰.۳۶	۱.۸	۳۱.۰	۴۱.۹
خراسان جنوبی	۲۵۹.۰	۳.۹	۳۵.۲	۳۹.۷	۳۹.۱۹	۳.۰	۲۸.۰	۳۵.۸	۶۰.۸۱	۴.۵	۴۲.۸	۴۲.۹
خراسان رضوی	۲۴۹.۶	۳.۸	۳۳.۸	۳۸.۹	۳۰.۷۸	۳.۲	۲۶.۴	۳۴.۹	۶۹.۲۲	۴.۱	۳۸.۱	۴۱.۳
خراسان شمالی	۲۵۲.۷	۲.۱	۲۹.۱	۳۶.۵	۳۹.۳۹	۲.۰	۱۹.۸	۳۷.۶	۶۰.۶۱	۲.۲	۳۷.۱	۴۴.۳
خوزستان	۲۴۵.۳	-۰.۵	۲۹.۶	۳۴.۴	۳۸.۷۶	-۰.۴	۲۲.۷	۳۲.۵	۶۱.۲۴	-۰.۶	۳۵.۶	۳۵.۹
زنجان	۲۴۴.۱	۲.۵	۲۷.۳	۳۴.۱	۳۹.۵۵	۲.۱	۲۶.۶	۳۹.۸	۷۰.۴۵	۲.۶	۳۰.۸	۳۶.۵
سمنان	۲۴۲.۸	۳.۴	۳۳.۷	۳۵.۱	۳۷.۹۴	۴.۴	۲۶.۰	۳۰.۱	۶۲.۰۶	۲.۶	۴۰.۲	۳۹.۲
سیستان و بلوچستان	۲۲۱.۶	۱.۲	۱۸.۶	۲۹.۶	۳۸.۸۴	-۰.۸	۱۳.۸	۳۹.۰	۶۱.۱۶	۱.۵	۲۳.۰	۳۰.۲
فارس	۲۳۷.۵	۲.۴	۳۲.۲	۳۷.۰	۳۰.۵۷	۱.۴	۲۳.۰	۳۶.۹	۶۹.۴۳	۲.۹	۳۷.۰	۳۷.۱
قزوین	۲۵۰.۶	۲.۳	۳۳.۷	۳۸.۳	۳۳.۰۲	۱.۶	۲۶.۸	۳۹.۱	۶۶.۹۸	۲.۶	۴۲.۰	۴۴.۳
قم	۲۴۵.۱	۲.۳	۲۸.۷	۳۶.۹	۳۱.۷۹	۲.۱	۲۲.۴	۳۱.۷	۶۸.۲۱	۲.۵	۳۲.۴	۳۹.۹
کردستان	۲۶۰.۸	۳.۱	۳۰.۹	۴۱.۴	۳۸.۳۳	۱.۷	۲۲.۴	۳۸.۱	۶۱.۵۷	۴.۲	۳۶.۱	۴۳.۹
کرمان	۲۴۶.۸	۲.۵	۳۴.۲	۳۷.۸	۳۸.۳۵	۲.۱	۲۷.۰	۳۳.۴	۶۱.۷۵	۲.۸	۴۲.۷	۴۱.۳
کرمانشاه	۲۵۷.۶	۲.۹	۳۰.۶	۴۰.۱	۳۷.۴۹	۱.۸	۲۸.۵	۳۶.۴	۶۲.۵۱	۳.۸	۳۶.۶	۴۳.۰
کهگیلویه و بویراحمد	۲۵۳.۷	۳.۱	۳۱.۳	۳۸.۳	۳۴.۱۳	۲.۵	۲۱.۵	۳۴.۳	۶۵.۸۷	۳.۴	۳۷.۷	۴۰.۸
گلستان	۲۴۶.۷	۲.۸	۳۰.۷	۳۶.۷	۳۰.۳۱	۲.۴	۲۳.۲	۳۲.۲	۶۹.۷۹	۲.۹	۳۴.۹	۳۹.۳
گیلان	۲۴۴.۴	۲.۶	۳۲.۷	۳۹.۰	۳۸.۱۴	۱.۹	۲۶.۸	۳۳.۳	۷۱.۸۶	۲.۹	۳۶.۳	۴۱.۷
لرستان	۲۵۹.۴	۲.۵	۲۸.۳	۳۸.۸	۳۸.۲۹	۱.۱	۲۹.۸	۳۵.۷	۶۱.۷۱	۳.۶	۳۵.۳	۴۱.۴
مازندران	۲۴۹.۹	۲.۸	۲۸.۹	۳۵.۶	۳۰.۳۱	۱.۵	۲۶.۶	۳۲.۲	۶۹.۶۹	۳.۵	۳۳.۰	۳۷.۵
مرکزی	۲۵۱.۱	۲.۵	۳۰.۳	۳۷.۵	۳۴.۹۵	۱.۳	۲۸.۳	۳۳.۵	۶۵.۰۵	۳.۳	۳۵.۶	۴۰.۴
هرمزگان	۲۴۶.۰	۲.۷	۲۷.۴	۳۷.۰	۳۱.۸۵	۱.۸	۲۷.۰	۳۲.۱	۶۸.۱۵	۳.۲	۲۹.۱	۳۹.۹
همدان	۲۴۲.۶	۱.۴	۲۶.۹	۳۷.۹	۳۹.۷۱	۲.۰	۲۷.۲	۳۳.۳	۷۰.۲۹	۱.۱	۳۰.۸	۴۰.۵
یزد	۲۷۰.۴	۲.۸	۲۹.۳	۴۳.۶	۳۵.۰۷	۱.۷	۲۸.۴	۳۶.۲	۶۴.۹۳	۳.۵	۳۲.۹	۴۸.۶

مقایسه تورم ماهانه استان‌ها در فروردین و اردیبهشت ۱۴۰۳



نرخ تورم ماهانه استان‌ها در فروردین ماه ۱۴۰۳

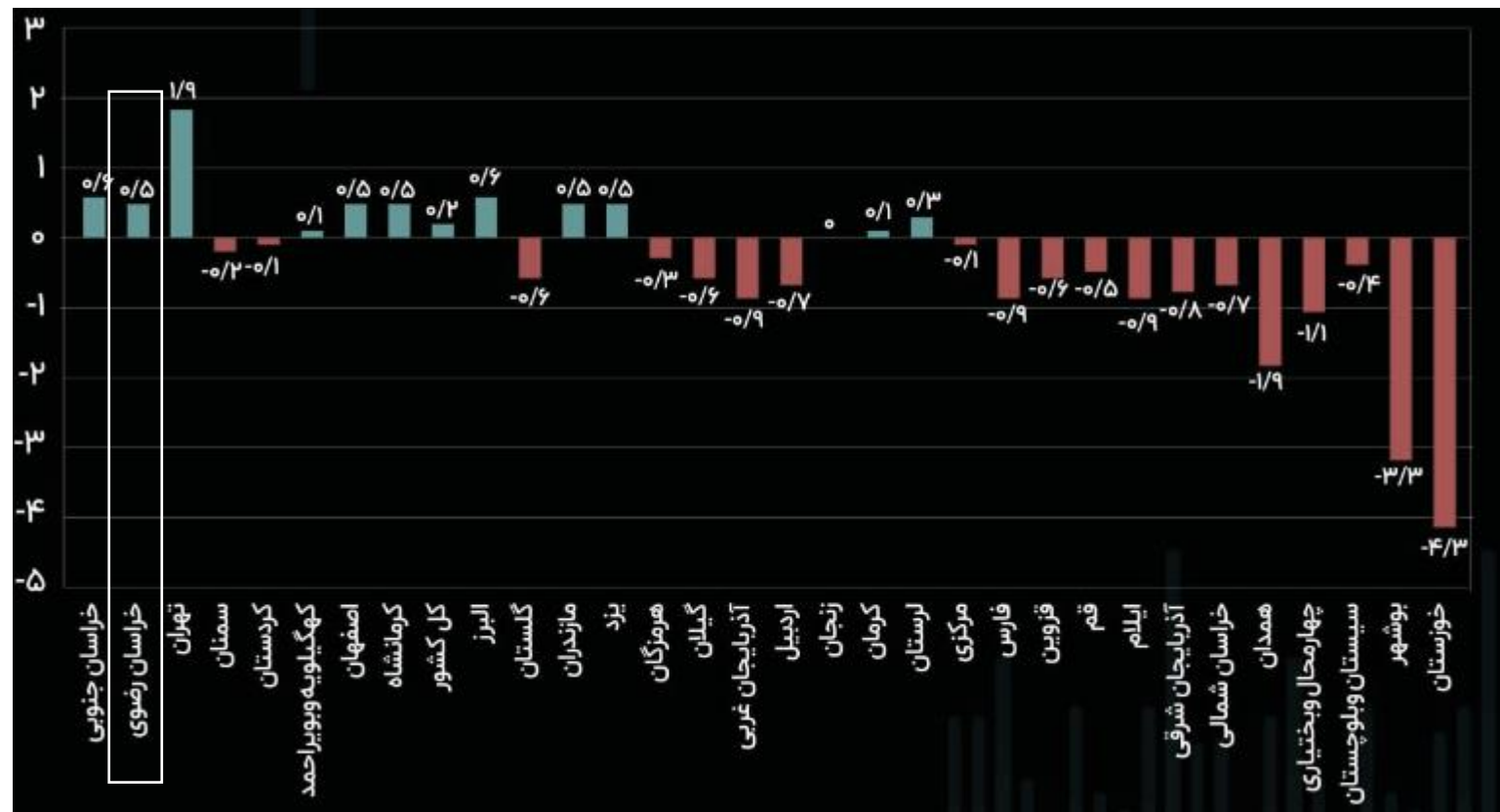
نرخ تورم ماهانه استان‌ها در اردیبهشت ماه ۱۴۰۳



منبع: اکو ایران (۱۴۰۳)

- با افزایش تورم ماهانه اردیبهشت ماه نسبت به فروردین، رتبه استان در میان استان‌های دیگر از هفتم به دوم نزول پیدا کرده است.

درصد تغییرات تورم اردیبهشت نسبت به فروردین در استان‌ها

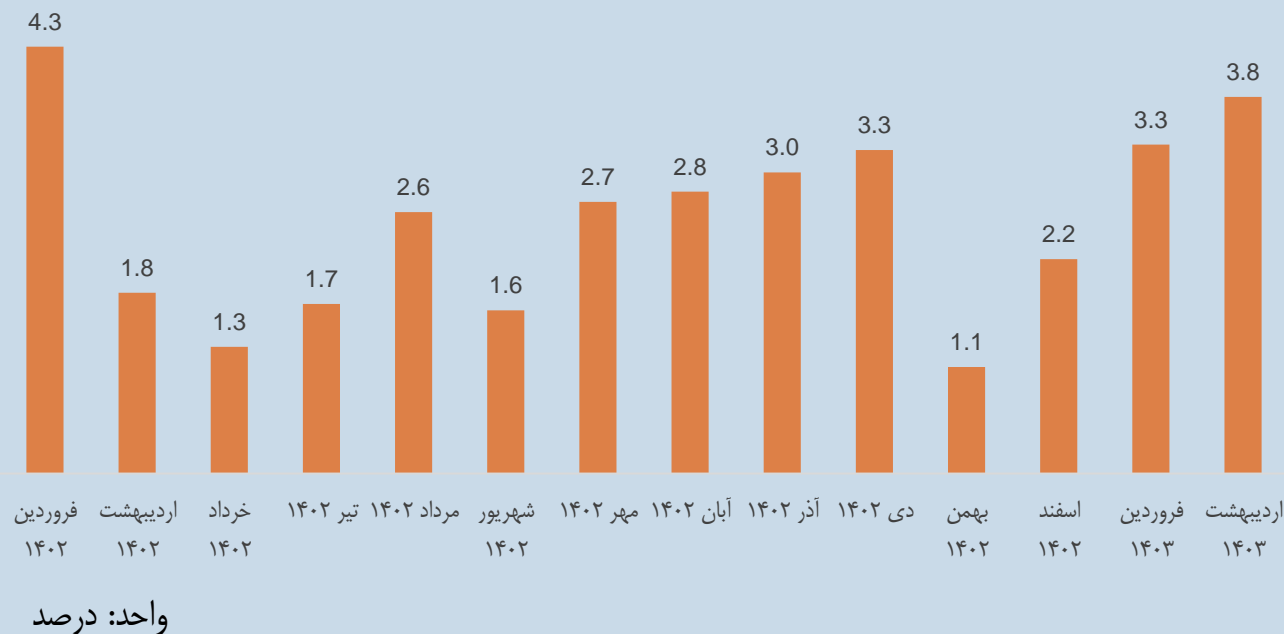


منبع: اکو ایران (۱۴۰۳)

همان طور که ملاحظه می‌شود تورم ماهانه در استان خراسان رضوی در اردیبهشت ماه ۰.۵ درصد نسبت به فروردین افزایش یافته است.



رشد نرخ تورم ماهانه کالاها و خدمات مصرفی خانوارهای استان



● نرخ تورم ماهانه خراسان رضوی از ۳.۳ درصد در فروردین ماه سال جاری به ۳.۸ درصد در اردیبهشت ماه افزایش یافته است.
● با وجود این که نرخ تورم ماهانه خوراکی ها و آشامیدنی ها از ۴.۲ درصد به ۳.۲ درصد کاهش یافته است، اما نرخ تورم کالاهای غیرخوراکی و خدمات از ۲.۹ درصد به ۴.۱ افزایش پیدا کرده است.



مقایسه شاخص قیمت کالاها و خدمات مصرفی خانوارهای کشور و استان بر حسب بخش‌های اصلی (اردیبهشت ماه ۱۴۰۳)

سال	اردیبهشت										منطقه
	کل										بخش
مقایسه	خراسان رضوی					کل کشور					ماه
سالانه	سالانه	تقطعه به نقطه	ماه قبل	شاخص	ضریب امنیت	سالانه	تقطعه به نقطه	ماه قبل	شاخص	ضریب امنیت	گروه‌های کالاها و خدمات
۱۰۹	۳۸.۹	۳۳.۸	۳.۸	۲۴۹.۶	۱۰۰.۰	۳۷.۰	۳۱.۰	۲.۸	۲۴۳.۰	۱۰۰.۰	شاخص کل
۱.۲	۳۴.۹	۲۶.۴	۳.۲	۲۸۵.۷	۳۰.۸	۳۳.۷	۲۲.۸	۱.۸	۲۷۴.۴	۲۹.۴	خوراکیها، آشامیدنیها و دخانیات
۱.۱	۳۴.۷	۲۶.۳	۳.۲	۲۸۶.۲	۳۰.۳	۳۳.۶	۲۲.۷	۱.۸	۲۷۵.۳	۲۸.۸	خوراکیها و آشامیدنیها
۱۴.۱	۵۴.۴	۳۶.۷	۲.۰	۲۵۶.۶	۰.۵	۴۰.۳	۳۰.۷	۳.۰	۲۳۲.۱	۰.۶	دخانیات
۲.۶	۴۱.۳	۳۸.۱	۴.۱	۲۳۳.۵	۶۹.۲	۳۸.۸	۳۵.۵	۳.۳	۲۲۹.۸	۷۰.۶	کالاهای غیر خوراکی و خدمات
۷.۴	۵۱.۸	۳۹.۳	۱.۸	۲۹۵.۷	۴.۶	۴۴.۴	۳۵.۵	۲.۶	۲۶۰.۳	۴.۵	پوشاک و کفش
۷.۸	۴۷.۵	۵۱.۱	۲.۸	۲۳۳.۲	۳۱.۲	۳۹.۷	۴۱.۸	۲.۴	۲۲۵.۹	۳۶.۱	مسکن، آب، برق، گاز و سایر سوختها
۲.۱	۳۲.۰	۲۴.۲	۳.۴	۲۰۸.۴	۴.۲	۳۴.۲	۲۷.۰	۲.۹	۲۱۳.۳	۴.۴	مبلمان و لوازم خانگی و نگهداری معمول آنها
۵.۵	۳۳.۷	۳۵.۹	۱۸.۴	۲۳۶.۸	۷.۷	۳۹.۱	۳۳.۲	۹.۰	۲۴۳.۲	۶.۷	بهداشت و درمان
۳.۳	۳۱.۶	۲۰.۲	۲.۸	۲۲۱.۰	۱۱.۵	۳۴.۹	۲۱.۷	۳.۸	۲۳۰.۱	۸.۹	حمل و نقل
۴.۶	۲۳.۵	۱۹.۵	۱.۵	۱۶۲.۴	۲.۵	۱۸.۹	۱۶.۵	۱.۴	۱۵۱.۳	۲.۴	ارتباطات
۱.۸	۴۳.۱	۲۹.۸	۱.۹	۲۳۱.۵	۱.۰	۴۱.۲	۳۲.۰	۳.۷	۲۳۱.۶	۰.۹	تفریح و فرهنگ
۷.۲	۴۵.۷	۴۹.۳	۰.۲	۲۲۵.۴	۰.۸	۳۸.۵	۴۱.۱	۰.۶	۲۱۳.۳	۰.۹	آموزش
۱.۵	۵۲.۶	۳۹.۲	۲.۸	۳۲۱.۵	۱.۳	۵۴.۱	۴۴.۱	۳.۹	۳۵۷.۵	۱.۳	هتل و رستوران
۰.۳	۳۹.۰	۳۰.۰	۱.۰	۲۳۸.۵	۴.۴	۳۸.۷	۳۳.۶	۳.۲	۲۳۳.۵	۴.۴	کالاها و خدمات متفرقه

منبع: سازمان مدیریت و برنامه‌ریزی استان خراسان رضوی؛ معاونت آمار و اطلاعات (۱۴۰۳)

تحلیل وضعیت تورم استان

تورم کل کشور



بررسی جزئیات تورمی نشان می‌دهد که مهم‌ترین بخشی که بر افزایش سطح عمومی قیمت‌ها در کل کشور اثرگذار بوده همچنان بخش مسکن است. در شرایطی که تورم نقطه‌به‌نقطه کلی برابر با ۳۱ درصد شده، تورم نقطه‌به‌نقطه بخش مسکن برابر با ۴۱.۸ درصد اعلام شده است. به این ترتیب تورم مسکن حدود ۱۱ واحد بیش از تورم نقطه‌ای قیمت‌های عمومی است. تبدیل شدن مسکن به کالای سوداگری در کشور را می‌توان یکی از عوامل بروز این وضعیت دانست.

تورم استان



- تورم اردیبهشت ماه در استان، حدود ۷۰٪ ناشی از تورم کالاهای غیرخوراکی و خدمات بوده و تنها حدود ۳۰٪ تحت تاثیر تورم خوراکی‌ها و آشامیدنی‌ها بوده است.
- تورم خوراکی‌ها و آشامیدنی‌ها در اردیبهشت ماه در استان ۳.۲ درصد بوده، در حالی که این رقم برای کشور ۱.۸ برآورد شده است.

یکی از دلایل به خاطر حضور زائران و سفرها در استان تورم خوراکی‌ها و آشامیدنی‌ها حدود ۲ برابر میانگین کشوری است.



تحلیل وضعیت تورم استان

تورم استان



با توجه به این که مسکن و اجاره بها بیشترین تاثیر را بر سبد هزینه خانوار دارد، از این رو تورم آنها بیشترین تاثیر را بر تورم کلی خواهد گذاشت. همان طور که در جداول قبلی نیز مشاهده شد، تورم کالاهای غیرخوراکی و خدمات در استان نسبت به ماه پیش افزایش چشمگیری داشته است و از ۲.۹ درصد به ۴.۱ درصد رسیده است.

- مسکن و اجاره بها به عنوان یکی از زیربخش های این گروه با ضریب اهمیت ۳۱.۲ درصدی یکی از عوامل موثر بر افزایش تورم خدمات در استان باشد.
- تورم ماهانه زیربخش مسکن، آب، برق، گاز و سایر سوختها در اردیبهشت ماه برای استان ۲.۸ درصد برآورد شده در حالی که در کل کشور این رقم ۲.۴ درصد بوده است.
- تورم نقطه به نقطه این زیربخش در استان نیز نسبت به سایر گروهها بیشترین افزایش را تجربه کرده و به حدود ۵۱ درصد رسیده است.

یکی از دلایل بالا بودن تورم زیرگروه مسکن، آب، برق و گاز در استان نسبت به کل کشور، افزایش تمایل و مهاجرت اتباع خارجی به استان است که این موضوع به وضوح در شهر و اظهارنظر فعالان حوزه املاک مشاهده می گردد.



تحلیل وضعیت تورم ماهانه استان

تورم استان



موضوع دیگری که در تورم اردیبهشت ماه استان به چشم می‌آید نرخ تورم بهداشت و درمان است که نسبت به میانگین کشوری حدود دو برابر است.

تورم ماهانه زیر گروه بهداشت و درمان در اردیبهشت ماه برای استان ۱۸.۱ درصد برآورد شده در حالی که در کل کشور این رقم ۹ درصد بوده است.

لازم به ذکر است که تورم سایر زیرگروه‌های بخش کالاهای غیرخوراکی و خدمات نظیر هتل و رستوران، آموزش، تفریح و فرهنگ و حمل و نقل در استان نسبت به کشور پایین‌تر بوده است.

مرکز آمار ایران (۱۴۰۳)

سازمان مدیریت و برنامه استان خراسان رضوی (۱۴۰۳)

اگو ایران، التهاب قیمت‌ها در ۲ استان جنوبی؛ تورم خوزستان به ۴.۸ درصد رسید. کد خبر ۶۲۰۵۵ (۱۴۰۳)

